

ผลการปฏิบัติตามมาตรการติดตามตรวจสอบ

ผลกระทบสิ่งแวดล้อม

บทที่ 3

ผลการปฏิบัติตามมาตรการติดตามตรวจสอบผลกระทบสิ่งแวดล้อม

3.1 การปฏิบัติตามมาตรการติดตามตรวจสอบผลกระทบสิ่งแวดล้อม

ด้วยการเพิ่มขึ้นของจำนวนประชากร การโยกย้ายถิ่นฐาน การขยายตัวทางเศรษฐกิจ และความก้าวหน้าทางเทคโนโลยี ทำให้ความต้องการด้านที่อยู่อาศัยเพิ่มขึ้น ส่งผลให้ “ธุรกิจด้านอสังหาริมทรัพย์” มีแนวโน้มเติบโตตามสัดส่วนที่แปรผันตรง ทั้งนี้โครงการอาคารชุด นิว โนเบิล งามวงศ์วาน (Nue Noble Ngamwongwan) เป็นหนึ่งในโครงการที่สร้างมาเพื่อตอบสนองต่อความต้องการข้างต้น พัฒนาโดย บริษัท คอนติเนนตัล ซิตี จำกัด ตั้งอยู่ที่ถนนงามวงศ์วาน ตำบลบางเขน อำเภอเมืองนนทบุรี จังหวัดนนทบุรี ประกอบด้วยอาคารชุดพักอาศัย สูง 37 ชั้น จำนวน 1 อาคาร (อาคาร 1) อาคารชุดพาณิชย์ สูง 1 ชั้น จำนวน 1 อาคาร (อาคาร 2) และอาคารจอดรถยนต์ สูง 8 ชั้น กับ 1 ชั้นใต้ดิน (ห้องเครื่อง) จำนวน 1 อาคาร (อาคาร 3) มีจำนวนห้องชุดรวมทั้งสิ้น 804 ห้อง (แบ่งเป็นห้องชุดพักอาศัย 800 ห้อง และห้องชุดพาณิชย์ 4 ห้อง) ที่จอดรถยนต์ส่วนกลาง 285 คัน และพื้นที่สวน บนเนื้อที่ประมาณ 3-0-75 ไร่ หรือ 5,100 ตารางเมตร โดยโครงการได้รับหนังสือเห็นชอบรายงาน EIA จากสำนักงานนโยบายและแผนทรัพยากรธรรมชาติตามหนังสือเลขที่ ทส 1010.5/11435 ลงวันที่ 1 กันยายน 2563 (ภาคผนวก ก) ทั้งนี้ตามหนังสือฉบับดังกล่าวได้กำหนดให้ทางโครงการต้องเสนอรายงานผลการปฏิบัติตามมาตรการป้องกันและแก้ไขผลกระทบสิ่งแวดล้อม และมาตรการติดตามตรวจสอบคุณภาพสิ่งแวดล้อมต่อหน่วยงานที่เกี่ยวข้องเพื่อพิจารณาทุก 6 เดือน

บัดนี้ นิติบุคคลอาคารชุด นิว โนเบิล งามวงศ์วาน ได้มอบหมายให้ บริษัท ศูนย์วิเคราะห์น้ำ จำกัด ดำเนินการติดตามตรวจสอบการปฏิบัติตามมาตรการติดตามตรวจสอบผลกระทบสิ่งแวดล้อม โครงการอาคารชุด นิว โนเบิล งามวงศ์วาน (Nue Noble Ngamwongwan) (ระยะดำเนินการ) ระหว่างเดือนกรกฎาคม ถึง ธันวาคม 2567 ตามที่กำหนดไว้ในรายงานการประเมินผลกระทบสิ่งแวดล้อม โดยเนื้อหาบทนี้จะแสดงผลการปฏิบัติตามมาตรการติดตามตรวจสอบผลกระทบสิ่งแวดล้อม ซึ่งทางบริษัท ศูนย์วิเคราะห์น้ำ จำกัด ได้ทำการตรวจประเมินด้วยวิธี Walk through Survey พร้อมทั้งรวบรวมเอกสารหลักฐานต่างๆ และภาพถ่ายประกอบผลการปฏิบัติตามมาตรการฯ

3.2 วัตถุประสงค์

เพื่อตรวจสอบการทำงานของระบบสาธารณูปโภค ระบบสนับสนุน และการวิเคราะห์มลพิษสิ่งแวดล้อม ประเมินผลและจัดทำรายงานการติดตามตรวจสอบผลกระทบสิ่งแวดล้อมเสนอต่อสำนักงานนโยบายและแผนทรัพยากรธรรมชาติและสิ่งแวดล้อม และหน่วยงานที่เกี่ยวข้องรับทราบถึงสถานการณ์คุณภาพสิ่งแวดล้อมของโครงการอาคารชุด นิว โนเบิล งามวงศ์วาน (Nue Noble Ngamwongwan)

3.3 ขอบเขตการติดตามตรวจสอบผลกระทบสิ่งแวดล้อม

ทางโครงการมีแผนในการติดตามตรวจสอบผลกระทบสิ่งแวดล้อมระหว่างเดือนกรกฎาคม ถึง ธันวาคม 2567 ซึ่งประกอบด้วยการเฝ้าระวังให้กับนิติบุคคลอาคารชุด สภาพภูมิประเทศ คุณภาพอากาศ ระดับเสียง การเกิดแผ่นดินไหว การใช้น้ำ การใช้ไฟฟ้า การจัดการขยะ การระบายน้ำและการป้องกันน้ำท่วม ระบบบำบัดน้ำเสียรวม การคมนาคม การสื่อสาร และการโทรคมนาคม การศึกษาการมีส่วนร่วมของประชาชน ความปลอดภัยสาธารณะ การป้องกัน อัคคีภัย สุขอนามัย และทัศนียภาพ

3.4 ผลการปฏิบัติตามมาตรการติดตามตรวจสอบผลกระทบสิ่งแวดล้อม

ตามหนังสือเห็นชอบรายงานการประเมินผลกระทบสิ่งแวดล้อมได้กำหนดให้มีการตรวจสอบและทบทวนการปฏิบัติตามมาตรการฯ เป็นประจำทุก 6 เดือน ดังนั้น เพื่อเป็นการปฏิบัติตามข้อกำหนด โครงการจึงกำหนดให้มีการจัดทำรายงานผลการปฏิบัติตามมาตรการป้องกันและแก้ไขผลกระทบสิ่งแวดล้อมและมาตรการติดตามตรวจสอบผลกระทบสิ่งแวดล้อมฉบับนี้ขึ้น เพื่อเป็นการรายงานผลการปฏิบัติระหว่างเดือนกรกฎาคม ถึง ธันวาคม 2567 โดยมีรายละเอียดดังต่อไปนี้

ตารางที่ 3.4-1 มาตรการติดตามตรวจสอบผลกระทบสิ่งแวดล้อม โครงการอาคารชุด นิว โนเบิล งามวงศ์วาน (Nue Noble Ngamwongwan) (ระยะดำเนินการ)

องค์ประกอบ สิ่งแวดล้อม	ดัชนีตรวจวัด/ความถี่	วิธีตรวจวัด/บริเวณที่ ตรวจวัด	ผลการปฏิบัติและรายละเอียดการปฏิบัติตามมาตรการฯ ✓ = ปฏิบัติ ✕ = ไม่ได้ปฏิบัติ ○ = ปฏิบัติไม่ได้ ⊙ = ปฏิบัติได้แต่ไม่มีประสิทธิภาพ ● = ยังไม่ถึงเวลาปฏิบัติ	ปัญหา/อุปสรรค/ แนวทางแก้ไข	เอกสารอ้างอิง
-	บริษัท คอนติเนนทัล ซีที จำกัด เจ้าของโครงการ (กรณียังไม่ได้ก่อตั้งนิติบุคคล) หรือนิติบุคคล อาคารชุด จัดทำรายงานผลการปฏิบัติงานตาม มาตรการที่กำหนดไว้ในรายงานการประเมินผลกระทบสิ่งแวดล้อม จัดส่งให้หน่วยงาน อนุญาต ตามประกาศกระทรวงทรัพยากรธรรมชาติและ สิ่งแวดล้อม เรื่อง หลักเกณฑ์ และวิธีการจัดทำ รายงานผลการปฏิบัติงานตามมาตรการที่กำหนด ไว้ในรายงานการประเมินผลกระทบสิ่งแวดล้อม ซึ่งผู้ดำเนินการ หรือ ผู้ขออนุญาตจะต้องจัดทำ เมื่อได้รับอนุญาตให้ดำเนินโครงการหรือกิจการ แล้ว พ.ศ. 2561 โดยจัดส่งผลการปฏิบัติงาน 2 ครั้งต่อปี ภายในเดือนกรกฎาคม และเดือน มกราคมของปีถัดไป ตลอดระยะเวลาเปิด ดำเนินการ	-	✓ - นับแต่ช่วงแรกเริ่มการก่อสร้างจนถึงปัจจุบัน โครงการได้มีการบันทึกผล การติดตามตรวจสอบการดำเนินการ หรือการปฏิบัติตามมาตรการฯ พร้อม นำส่งต่อหน่วยงานอนุญาต และสำนักงานโยธาฯ มาตลอด โดยสามารถ พิสูจน์เบื้องต้นจากข้อมูลการส่งรายงานในฐานข้อมูลระบบ Smart EIA+ ที่ มีรายงานผลการปฏิบัติตามมาตรการนับแต่แรกเริ่ม	-	ภาคผนวก ข-3 เอกสาร ยืนยันการส่งรายงานผล การปฏิบัติตามมาตรการฯ ฉบับเดือนมกราคม ถึง มิถุนายน 2567

ตารางที่ 3.4-1 (ต่อ) มาตรการติดตามตรวจสอบผลกระทบสิ่งแวดล้อม โครงการอาคารชุด นิว โนเบิล งามวงศ์วาน (Nue Noble Ngamwongwan) (ระยะดำเนินการ)

องค์ประกอบ สิ่งแวดล้อม	ดัชนีตรวจวัด/ความถี่	วิธีตรวจวัด/บริเวณที่ ตรวจวัด	ผลการปฏิบัติและรายละเอียดการปฏิบัติตามมาตรการฯ ✓ = ปฏิบัติ ✗ = ไม่ได้ปฏิบัติ ○ = ปฏิบัติไม่ได้ ◐ = ปฏิบัติได้แต่ไม่มีประสิทธิภาพ ● = ยังไม่ถึงเวลาปฏิบัติ	ปัญหา/อุปสรรค/ แนวทางแก้ไข	เอกสารอ้างอิง
1. การโอนสิทธิให้กับ นิติบุคคลอาคารชุด	ดัชนีตรวจวัด - หลักฐานการส่งมอบรายงานการประเมินผลกระทบสิ่งแวดล้อมฉบับสมบูรณ์ มาตรการป้องกันและแก้ไขผลกระทบสิ่งแวดล้อม และมาตรการติดตามตรวจสอบผลกระทบสิ่งแวดล้อม ฉบับที่ได้รับ แจ้งความเห็นชอบจากสำนักงานนโยบาย และแผนทรัพยากรธรรมชาติและสิ่งแวดล้อม ความถี่ - เมื่อมีการก่อตั้งนิติบุคคลอาคารชุด	วิธีตรวจวัด - ตรวจสอบว่ามีการส่งมอบรายงานการประเมินผลกระทบสิ่งแวดล้อมฉบับสมบูรณ์ มาตรการป้องกันและแก้ไขผลกระทบสิ่งแวดล้อม และมาตรการติดตามตรวจสอบผลกระทบสิ่งแวดล้อมฉบับที่ได้รับแจ้งความเห็นชอบจากสำนักงานนโยบายและแผนทรัพยากรธรรมชาติและสิ่งแวดล้อม เมื่อมีการก่อตั้งนิติบุคคลอาคารชุด บริเวณที่ตรวจวัด - สำนักงานนิติบุคคลอาคารชุด	✓ - ผู้พัฒนาโครงการได้ดำเนินการจัดส่งรายงานการประเมินผลกระทบสิ่งแวดล้อม พร้อมแจ้งให้นิติบุคคลผู้รับโอน ทราบถึงสิทธิและหน้าที่ในการปฏิบัติตามมาตรการป้องกันและแก้ไขผลกระทบสิ่งแวดล้อม และมาตรการติดตามตรวจสอบผลกระทบสิ่งแวดล้อม เป็นที่เรียบร้อยแล้ว	-	ภาคผนวก ค-1 เอกสารนำส่งรายงาน EIA และแจ้งให้นิติบุคคลผู้รับโอนทราบ

ตารางที่ 3.4-1 (ต่อ) มาตรการติดตามตรวจสอบผลกระทบสิ่งแวดล้อม โครงการอาคารชุด นิว โนเบิล งามวงศ์วาน (Nue Noble Ngamwongwan) (ระยะดำเนินการ)

องค์ประกอบ สิ่งแวดล้อม	ดัชนีตรวจวัด/ความถี่	วิธีตรวจวัด/บริเวณที่ ตรวจวัด	ผลการปฏิบัติและรายละเอียดการปฏิบัติตามมาตรการฯ ✓ = ปฏิบัติ ✗ = ไม่ได้ปฏิบัติ ○ = ปฏิบัติไม่ได้ ⊙ = ปฏิบัติได้แต่ไม่มีประสิทธิภาพ ● = ยังไม่ถึงเวลาปฏิบัติ	ปัญหา/อุปสรรค/ แนวทางแก้ไข	เอกสารอ้างอิง
2. สภาพภูมิประเทศ	ดัชนีตรวจวัด - การเติบโตของต้นไม้ ความถี่ - เดือนละ 2 ครั้ง ตลอดระยะเวลาเปิดดำเนินการ	วิธีตรวจวัด - ตรวจสอบการเจริญเติบโตของต้นไม้ หากพบว่าต้นไม้เหี่ยวเฉาหรือตายให้บำรุงดูแล และปลูกซ่อมแซมทันที บริเวณที่ตรวจวัด - พื้นที่สีเขียวของโครงการ	✓ - โครงการได้มอบหมายให้บริษัทผู้รับเหมาภายนอก ซึ่งเป็นบริษัทผู้ให้บริการดูแลสวนโดยตรง ทำหน้าที่ในการจัดภูมิทัศน์ ดูแลพันธุ์ และตัดแต่ง ภายในพื้นที่โครงการ ทั้งนี้กิจกรรมดังกล่าวจะดำเนินการเป็นประจำทุกวัน โดยพนักงานของบริษัทดังกล่าวจะประจำพื้นที่โครงการตลอดระยะเวลาทำการ	-	ภาพที่ 2.2-1 การบริหารจัดการพื้นที่สีเขียว และการดูแล
3. คุณภาพอากาศ	ดัชนีตรวจวัด - การเติบโตของต้นไม้ ความถี่ - เดือนละ 2 ครั้ง ตลอดระยะเวลาเปิดดำเนินการ	วิธีตรวจวัด - ตรวจสอบการเจริญเติบโตของต้นไม้ หากพบว่าต้นไม้เหี่ยวเฉาหรือตายให้บำรุงดูแล และปลูกซ่อมแซมทันที บริเวณที่ตรวจวัด - พื้นที่สีเขียวของโครงการ	✓ - โครงการได้มอบหมายให้บริษัทผู้รับเหมาภายนอก ซึ่งเป็นบริษัทผู้ให้บริการดูแลสวนโดยตรง ทำหน้าที่ในการจัดภูมิทัศน์ ดูแลพันธุ์ และตัดแต่ง ภายในพื้นที่โครงการ ทั้งนี้กิจกรรมดังกล่าวจะดำเนินการเป็นประจำทุกวัน โดยพนักงานของบริษัทดังกล่าวจะประจำพื้นที่โครงการตลอดระยะเวลาทำการ	-	ภาพที่ 2.2-1 การบริหารจัดการพื้นที่สีเขียว และการดูแล
	ดัชนีตรวจวัด - การเติบโตของต้นไม้ ความถี่ - ปีละ 1 ครั้ง ตลอดระยะเวลาเปิดดำเนินการ	วิธีตรวจวัด - ตัดแต่งกิ่งโดยควบคุมทั้งทรงพุ่ม และความสูงของลำต้น ด้วยการตัดแต่งกิ่งไม้ ด้านข้างและด้านบนออกพื้นที่สีเขียวของโครงการ บริเวณที่ตรวจวัด - พื้นที่สีเขียวของโครงการ	✓		

ตารางที่ 3.4-1 (ต่อ) มาตรการติดตามตรวจสอบผลกระทบสิ่งแวดล้อม โครงการอาคารชุด นิว โนเบิล งามวงศ์วาน (Nue Noble Ngamwongwan) (ระยะดำเนินการ)

องค์ประกอบ สิ่งแวดล้อม	ดัชนีตรวจวัด/ความถี่	วิธีตรวจวัด/บริเวณที่ ตรวจวัด	ผลการปฏิบัติและรายละเอียดการปฏิบัติตามมาตรการ ✓ = ปฏิบัติ ✗ = ไม่ได้ปฏิบัติ ○ = ปฏิบัติไม่ได้ ⊙ = ปฏิบัติได้แต่ไม่มีประสิทธิภาพ ● = ยังไม่ถึงเวลาปฏิบัติ	ปัญหา/อุปสรรค/ แนวทางแก้ไข	เอกสารอ้างอิง
4. ระดับเสียง	ดัชนีตรวจวัด - ประสิทธิภาพการทำงานของเครื่องปั๊มน้ำและ เครื่องปรับอากาศ ความถี่ - ตามคู่มือแนะนำผลิตภัณฑ์ ตลอดระยะเวลา เปิดดำเนินการ	วิธีตรวจวัด - ตรวจสอบสภาพของเครื่อง ปั๊มน้ำ เครื่องปรับอากาศให้ มีสภาพดีตามคู่มือแนะนำ ผลิตภัณฑ์ บริเวณที่ตรวจวัด - เครื่องปั๊มน้ำและเครื่องปรับ- อากาศ	✓ - ประสิทธิภาพของเครื่องสูบน้ำใช้ และเครื่องจักรทั้งหมดที่มีใช้ภายใน โครงการ จะได้รับการตรวจสอบโดยช่างเทคนิคประจำอาคารเป็นประจำทุก วัน ทั้งนี้กรณีที่พบว่ามีความเสียหายเกิดขึ้น และความเสียหายนั้นสามารถ ซ่อมแซมเองได้ ช่างฯ จะดำเนินการซ่อมแซมโดยเร็ว สำหรับกรณีที่ไม สามารถซ่อมแซมได้ด้วยตนเอง ช่างฯ จะเร่งไปแจ้งฝ่ายจัดการเพื่อว่าจ้าง หน่วยงานภายนอกเพื่อดำเนินการซ่อมแซมโดยเร็ว	-	ภาพที่ 2.2-5 การบริหาร จัดการระบบน้ำใช้ ภาพที่ 2.2-4 การบริหาร จัดการด้านอัคคี ภัย ความปลอดภัย และการ สาธารณสุข ภาพที่ 2.2-3 การบริหาร จัดการระบบปรับอากาศ และระบายอากาศ
5. การเกิดแผ่นดินไหว	ดัชนีตรวจวัด - การติดตั้งป้ายคำแนะนำในการปฏิบัติตน เมื่อเกิดแผ่นดินไหว ความถี่ - ตลอดระยะเวลาเปิดดำเนินการ	วิธีตรวจวัด - ตรวจสอบป้ายคำแนะนำในการ ปฏิบัติตน เมื่อเกิดแผ่นดินไหว ให้มองเห็นได้ชัดเจนและอยู่ใน สภาพดี หากพบว่ามีการนำรุด ต้องดำเนินการแก้ไขทันที บริเวณที่ตรวจวัด - ป้ายคำแนะนำในการปฏิบัติ ตน เมื่อเกิด แผ่นดินไหว	✓ - ตามที่มาตรการฯ อ้างถึงกำหนดให้ผู้พัฒนาโครงการ นิติบุคคลอาคารชุด และพนักงานผู้ปฏิบัติงาน มีแผนฉุกเฉิน และการประชาสัมพันธ์ที่เกี่ยวข้อง กับเหตุการณ์ “การเกิดแผ่นดินไหว” ซึ่งจากการสำรวจเบื้องต้นพบว่า โครงการมีการประชาสัมพันธ์เรื่องดังกล่าวผ่านระเบียบการพักอาศัย อาคาร ชุดนิว โนเบิล งามวงศ์วาน	-	ภาคผนวก ค-4 ระเบียบ การพักอาศัย อาคารชุด นิว โนเบิล งามวงศ์วาน

ตารางที่ 3.4-1 (ต่อ) มาตรการติดตามตรวจสอบผลกระทบสิ่งแวดล้อม โครงการอาคารชุด นิว โนเบิล งามวงศ์วาน (Nue Noble Ngamwongwan) (ระยะดำเนินการ)

องค์ประกอบ สิ่งแวดล้อม	ดัชนีตรวจวัด/ความถี่	วิธีตรวจวัด/บริเวณที่ ตรวจวัด	ผลการปฏิบัติและรายละเอียดการปฏิบัติตามมาตรการ ✓ = ปฏิบัติ ✗ = ไม่ได้ปฏิบัติ ○ = ปฏิบัติไม่ได้ ⊙ = ปฏิบัติได้แต่ไม่มีประสิทธิภาพ ● = ยังไม่ถึงเวลาปฏิบัติ	ปัญหา/อุปสรรค/ แนวทางแก้ไข	เอกสารอ้างอิง
6. การใช้น้ำ 6.1 การใช้น้ำ	<u>ดัชนีตรวจวัด</u> - ความสามารถด้านวิศวกรรมประปา <u>ความถี่</u> - เดือนละ 1 ครั้ง ตลอดระยะเวลาเปิดดำเนินการ	<u>วิธีตรวจวัด</u> - ตรวจสอบการทำงานของระบบท่อส่งน้ำและระบบจ่ายน้ำประปา <u>บริเวณที่ตรวจวัด</u> - พื้นที่โครงการ	✓ - ตามมาตรการที่อ้างถึงกำหนดให้โครงการมีการตรวจสอบการทำงานของระบบประปาใน 2 ส่วน คือ ระบบท่อส่งน้ำ และระบบจ่ายน้ำ โดยระบบท่อส่งน้ำโครงการจัดให้มีการบำรุงรักษาระบบเส้นท่อน้ำประปาในรูปแบบ “การบำรุงรักษาภายหลังเกิดเหตุขัดข้อง” กล่าวคือ จำเป็นต้องเกิดความเสียหายของระบบท่อน้ำประปา จนอยู่ในระดับที่สามารถสังเกตได้ ทั้งนี้ช่างเทคนิคประจำอาคารจะทำหน้าที่ตรวจสอบความสมบูรณ์ของระบบท่อประปาเป็นประจำ โดยการตรวจสอบดังกล่าวจะกระทำในรูปแบบการตรวจสอบแรงดัน รอยน้ำซึมตามอาคาร ข้อต่อของท่อในบริเวณที่สังเกตเห็นได้ รวมไปถึงการร้องเรียนจากผู้อยู่อาศัย สำหรับระบบจ่ายน้ำนั้น โครงการกำหนดให้มีการบำรุงรักษาแบบ “การบำรุงรักษาก่อนเกิดเหตุขัดข้อง” กล่าวคือไม่จำเป็นต้องมีความเสียหายเกิดขึ้นระบบเครื่องจักรต่างๆ จะได้รับการตรวจสอบเป็นประจำทุกวัน อย่างน้อยวันละ 1 ครั้ง โดยช่างเทคนิคประจำอาคาร โดยการตรวจสอบดังกล่าวจะพิจารณาตามเอกสาร Check Sheet และประสานสัมผัสทั้ง 5 เป็นหลัก ทั้งนี้หากพบความไม่สมบูรณ์ ช่างฯ จะดำเนินการซ่อมแซม หรือแจ้งต่อหน่วยงานผู้รับผิดชอบเพื่อแก้ไขต่อไป	-	ภาพที่ 2.2-5 การบริหารจัดการระบบน้ำใช้
	<u>ดัชนีตรวจวัด</u> - โครงสร้างถังเก็บน้ำใต้ดิน และตลาดฟ้าลอยแตกร้า <u>ความถี่</u> - ทุกๆ 3 เดือน/ครั้ง ตลอดระยะเวลาเปิดดำเนินการ	<u>วิธีตรวจวัด</u> - ตรวจสอบรอยแตกร้าของถังเก็บน้ำ ใต้ดิน และชั้นตลาดฟ้า <u>บริเวณที่ตรวจวัด</u> - พื้นที่โครงการ	✓ - โครงสร้าง และความเสียหายของถังเก็บน้ำใต้ดิน และถังเก็บน้ำชั้นตลาดฟ้า จะได้รับการตรวจสอบโดยช่างเทคนิคประจำอาคารเป็นประจำทุกวัน ซึ่งทั้งหมดกระทำไปพร้อมกับการตรวจสอบเครื่องจักรในระบบน้ำใช้ ทั้งนี้กรณีพบว่ามี ความเสียหายเกิดขึ้น จะเร่งไปแจ้งฝ่ายจัดการเพื่อว่าจ้างหน่วยงานภายนอกเพื่อดำเนินการซ่อมแซมโดยเร็ว	-	ภาพที่ 2.2-5 การบริหารจัดการระบบน้ำใช้

ตารางที่ 3.4-1 (ต่อ) มาตรการติดตามตรวจสอบผลกระทบสิ่งแวดล้อม โครงการอาคารชุด นิว โนเบิล งามวงศ์วาน (Nue Noble Ngamwongwan) (ระยะดำเนินการ)

องค์ประกอบ สิ่งแวดล้อม	ดัชนีตรวจวัด/ความถี่	วิธีตรวจวัด/บริเวณที่ ตรวจวัด	ผลการปฏิบัติและรายละเอียดการปฏิบัติตามมาตรการ ✓ = ปฏิบัติ ✗ = ไม่ได้ปฏิบัติ ○ = ปฏิบัติไม่ได้ ⊙ = ปฏิบัติได้แต่ไม่มีประสิทธิภาพ ● = ยังไม่ถึงเวลาปฏิบัติ	ปัญหา/อุปสรรค/ แนวทางแก้ไข	เอกสารอ้างอิง
6.1 การใช้น้ำ (ต่อ)	ดัชนีตรวจวัด - ลักษณะทางกายภาพ เช่น กลิ่น สี และ ความขุ่น ปริมาณ E.coli ในถังเก็บน้ำ ความถี่ - ปีละ 1 ครั้ง ตลอดระยะเวลาเปิดดำเนินการ	วิธีตรวจวัด - มาตรฐานคุณภาพน้ำประปา นครหลวง บริเวณที่ตรวจวัด - พื้นที่โครงการ	✓ - โครงการได้จัดให้มีการเก็บตัวอย่างและตรวจวิเคราะห์น้ำใช้ของโครงการดัง ภาพที่ 3.5.3-1 การเก็บตัวอย่างน้ำใช้ โดยประกอบไปด้วยพารามิเตอร์ และความถี่ตามมาตรการกำหนด ทั้งนี้ ผลการเก็บตัวอย่างและวิเคราะห์ผล ทางห้องปฏิบัติการ พบว่า ผลการวิเคราะห์ส่วนใหญ่มีค่าเป็นไปตาม มาตรฐาน โดยอ้างอิงเกณฑ์คุณภาพน้ำการประปานครหลวงผลดังตารางที่ 3.5.3-1 ผลการวิเคราะห์คุณภาพน้ำใช้	-	ภาคผนวก ง-1 ผลการ วิเคราะห์คุณภาพน้ำใช้ ภาพที่ 3.5.3-1 การเก็บ ตัวอย่างน้ำใช้
6.2 การจัดการระบบ สระว่ายน้ำ 1.บริเวณรอบสระว่ายน้ำ น้ำ และส่วนประกอบ	ดัชนีตรวจวัด - โครงสร้างสระว่ายน้ำสร้างด้วยคอนกรีตเสริม เหล็ก หรือวัสดุที่มีความมั่นคงแข็งแรง น้ำซึม ไม่ได้ ผนังเรียบอยู่ในสภาพดี ความถี่ - ทุกสัปดาห์ ตลอดระยะเวลาเปิดดำเนินการ	วิธีตรวจวัด - ตรวจสอบโครงสร้างสระว่ายน้ำ น้ำ การซึมน้ำ ให้อยู่ในสภาพ ดีอยู่เสมอ ผนังกระเบื้องสระ ว่ายน้ำ ต้องไม่แตกหรือมีคมที่ จะทำอันตรายได้ บริเวณที่ตรวจวัด - บริเวณรอบสระว่ายน้ำและ ส่วนประกอบ	✓ - การตรวจสอบความสมบูรณ์ของโครงสร้างสระว่ายน้ำจะดำเนินการ ตรวจสอบในทุกวัน โดยช่างเทคนิคประจำอาคาร และพนักงานทำ ความสะอาด โดยทั้งสองส่วนจะกระทำไปพร้อมกับการปฏิบัติงานปกติ กล่าวคือ พนักงานทำความสะอาดจะคอยตรวจสอบสภาพพื้นที่โดยรอบสระ ว่ายน้ำ เช่น ทางเดินรอบสระ อุปกรณ์ประกอบสระ และอุปกรณ์ช่วยชีวิต ประจำสระว่ายน้ำ โดยกระทำขณะทำความสะอาดบริเวณนั้นๆ สำหรับช่างฯ จะมีการตรวจสอบพื้นสระว่ายน้ำ ระบบไฟฟ้าส่องสว่าง ระบบเครื่องกรอง หรือกระทั่งการรั่วซึม ขณะทำการดูแลคอนกรีต หรือขณะบำรุงเครื่องจักร ระบบสระว่ายน้ำซึ่งอยู่ใต้พื้นที่สระว่ายน้ำ	-	ภาพที่ 2.2-6 การบริหาร จัดการสระว่ายน้ำ

ตารางที่ 3.4-1 (ต่อ) มาตรการติดตามตรวจสอบผลกระทบสิ่งแวดล้อม โครงการอาคารชุด นิว โนเบิล งามวงศ์วาน (Nue Noble Ngamwongwan) (ระยะดำเนินการ)

องค์ประกอบ สิ่งแวดล้อม	ดัชนีตรวจวัด/ความถี่	วิธีตรวจวัด/บริเวณที่ ตรวจวัด	ผลการปฏิบัติและรายละเอียดการปฏิบัติตามมาตรการฯ ✓ = ปฏิบัติ ✗ = ไม่ได้ปฏิบัติ ○ = ปฏิบัติไม่ได้ ◐ = ปฏิบัติได้แต่ไม่มีประสิทธิภาพ ● = ยังไม่ถึงเวลาปฏิบัติ	ปัญหา/อุปสรรค/ แนวทางแก้ไข	เอกสารอ้างอิง
6.2 การจัดการระบบ สระว่ายน้ำ (ต่อ)	ดัชนีตรวจวัด - มีรางระบายน้ำล้น มีฝาปิดไม่เป็นสนิม แข็งแรง ทำความสะอาดง่าย อยู่ในสภาพดีและไม่มีน้ำล้น ออกจากราง ความถี่ - ทุกสัปดาห์ ตลอดระยะเวลา เปิดดำเนินการ	วิธีตรวจวัด - ตรวจสอบรางระบายน้ำล้น ให้อยู่ในสภาพดีอยู่เสมอ ถ้ามี การผุกร่อน หรือ ชำรุดต้อง ดำเนินการแก้ไขทันที บริเวณที่ตรวจวัด - บริเวณสระว่ายน้ำและส่วน- ประกอบ	✓ - ช่างเทคนิคประจำอาคาร รับหน้าที่ในการตรวจสอบรางระบายน้ำล้นของ สระว่ายน้ำ ให้สามารถใช้งานได้ตลอดระยะเวลา ทั้งนี้กิจกรรมดังกล่าวจะ ดำเนินการขณะทำความสะอาดสระว่ายน้ำประจำวัน โดยหากพบความ เสียหายจะดำเนินการแก้ไขโดยเร็ว อนึ่งนับแต่เปิดดำเนินการมาปัญหา ดังกล่าวยังไม่เคยเกิดขึ้น	-	ภาพที่ 2.2-6 การบริหาร จัดการสระว่ายน้ำ
	ดัชนีตรวจวัด - มีอุปกรณ์เครื่องมือทำความสะอาดสระว่ายน้ำ ได้แก่ เครื่องดูดตะกอน แปร่งขัดสระ ชนิดสวด ทองเหลือง และพลาสติกกรวม ทั้งตะแกรงข้อนวัสดุ แขวนลอย ความถี่ - ทุกสัปดาห์ ตลอดระยะเวลาเปิดดำเนินการ	วิธีตรวจวัด - ตรวจสอบอุปกรณ์เครื่องมือ ทำความสะอาดสระว่ายน้ำให้ อยู่ในสภาพดีอยู่เสมอ บริเวณที่ตรวจวัด - บริเวณส่วนประกอบสระว่ายน้ำ	✓ - ช่างเทคนิคประจำอาคาร รับหน้าที่ในการตรวจสอบเครื่องมือทำความสะอาด สระว่ายน้ำ ให้สามารถใช้งานได้ตลอดระยะเวลา ทั้งนี้กิจกรรม ดังกล่าวจะดำเนินการขณะทำความสะอาดสระว่ายน้ำประจำวัน	-	ภาพที่ 2.2-6 การบริหาร จัดการสระว่ายน้ำ
	ดัชนีตรวจวัด - มีที่ว่างสำหรับใช้เป็นทางเดินสระว่ายน้ำ ไม่ลื่น ไม่มีน้ำขัง ทำความสะอาดง่าย ความถี่ - ทุกสัปดาห์ ตลอดระยะเวลาเปิดดำเนินการ	วิธีตรวจวัด - ตรวจสอบทางเดินสระว่ายน้ำ ให้อยู่ในสภาพดีอยู่เสมอ ถ้า ทางเดินมีน้ำขัง หรือ ลื่น ต้อง ดำเนินการแก้ไขทันที บริเวณที่ตรวจวัด - บริเวณสระว่ายน้ำและส่วน- ประกอบ	✓ - พนักงานทำความสะอาดจะทำหน้าที่ในการตรวจสอบ และทำความสะอาด บริเวณที่ว่าง และทางเดินรอบสระว่ายน้ำเป็นประจำทุกวัน ทั้งนี้ด้วยวัสดุที่ ใช้จัดทำทางเดินของสระว่ายน้ำ เป็นวัสดุที่มีคุณสมบัติกันลื่นโดยธรรมชาติ ทำให้สภาพการณ์ที่ไม่ปลอดภัยลดต่ำลงจนอยู่ในระดับที่ไม่มีความสำคัญ ส่งผล ให้ปัญหาการได้รับอุบัติเหตุจากการพลัดตก/หกล้ม เกิดขึ้นในระดับต่ำ	-	ภาพที่ 2.2-6 การบริหาร จัดการสระว่ายน้ำ

ตารางที่ 3.4-1 (ต่อ) มาตรการติดตามตรวจสอบผลกระทบสิ่งแวดล้อม โครงการอาคารชุด นิว โนเบิล งามวงศ์วาน (Nue Noble Ngamwongwan) (ระยะดำเนินการ)

องค์ประกอบ สิ่งแวดล้อม	ดัชนีตรวจวัด/ความถี่	วิธีตรวจวัด/บริเวณที่ ตรวจวัด	ผลการปฏิบัติและรายละเอียดการปฏิบัติตามมาตรการ ✓ = ปฏิบัติ ✗ = ไม่ได้ปฏิบัติ ○ = ปฏิบัติไม่ได้ ⊙ = ปฏิบัติได้แต่ไม่มีประสิทธิภาพ ● = ยังไม่ถึงเวลาปฏิบัติ	ปัญหา/อุปสรรค/ แนวทางแก้ไข	เอกสารอ้างอิง
6.2 การจัดการระบบ สระว่ายน้ำ (ต่อ)	ดัชนีตรวจวัด - มีป้ายบอกความลึก หรือตัวเลขบอกระดับความ ลึกที่สามารถมองเห็นได้ชัดเจน ความถี่ - ทุกสัปดาห์ ตลอดระยะเวลาเปิดดำเนินการ	วิธีตรวจวัด - ตรวจสอบว่ามีป้ายบอกระดับ ความลึกสระว่ายน้ำหรือไม่ บริเวณที่ตรวจวัด - บริเวณสระว่ายน้ำและส่วน- ประกอบ	✗ - ไม่ปรากฏป้ายแสดงความลึกของสระว่ายน้ำ	ตารางที่ 4.3	-
	ดัชนีตรวจวัด - จัดให้มีแสงสว่างเพียงพอทั่วบริเวณสระว่ายน้ำ เพื่อให้มองเห็นได้ชัดเจนในกรณีที่มีการเปิดใช้สระ ในเวลากลางคืน ความถี่ - ทุกสัปดาห์ตลอดระยะเวลาเปิดดำเนินการ	วิธีตรวจวัด - ตรวจสอบแสงสว่างบริเวณ สระว่ายน้ำให้อยู่ในสภาพดีอยู่ เสมอ บริเวณที่ตรวจวัด - บริเวณรอบสระว่ายน้ำ	✓ - ระบบไฟฟ้าส่องสว่างบริเวณสระว่ายน้ำได้ถูกจัดให้มีความสว่างเพียงพอ สำหรับผู้ใช้บริการสระว่ายน้ำในเวลากลางคืน ทั้งนี้โครงการได้จัดให้มี เจ้าหน้าที่ของโครงการคอยตรวจสอบดูแล หากพบการชำรุดเสียหาย เจ้าหน้าที่ของโครงการจะดำเนินการเปลี่ยนใหม่เพื่อทดแทนหลอดที่ชำรุด โดยทันที	-	ภาพที่ 2.2-6 การบริหาร จัดการสระว่ายน้ำ
	ดัชนีตรวจวัด - พื้นทำด้วยวัสดุแข็งแรง เรียบ ไม่ดูดซึมน้ำ ทำ ความสะอาดง่าย ไม่ลื่น อยู่ในสภาพดี ความถี่ - ทุกสัปดาห์ ตลอดระยะเวลาเปิดดำเนินการ	วิธีตรวจวัด - ตรวจสอบพื้นให้อยู่ในสภาพดี อยู่เสมอ ถ้ามีน้ำขัง หรือลื่น ต้องดำเนินการแก้ไขทันที บริเวณที่ตรวจวัด - บริเวณรอบสระว่ายน้ำ	✓ - พนักงานทำความสะอาดจะทำหน้าที่ในการตรวจสอบ และทำความสะอาด บริเวณที่ว่าง และทางเดินรอบสระว่ายน้ำเป็นประจำทุกวัน ทั้งนี้ด้วยวัสดุที่ ใช้จัดทำทางเดินของสระว่ายน้ำ เป็นวัสดุที่มีคุณสมบัติกันลื่นโดยธรรมชาติ ทำให้สภาพการณ์ที่ไม่ปลอดภัยลดต่ำลงจนอยู่ในระดับที่ไม่มีความสำคัญ ส่งผล ให้ปัญหาการได้รับอุบัติเหตุจากการพลัดตก/หกล้ม เกิดขึ้นในระดับต่ำ	-	ภาพที่ 2.2-6 การบริหาร จัดการสระว่ายน้ำ

ตารางที่ 3.4-1 (ต่อ) มาตรการติดตามตรวจสอบผลกระทบสิ่งแวดล้อม โครงการอาคารชุด นิว โนเบิล งามวงศ์วาน (Nue Noble Ngamwongwan) (ระยะดำเนินการ)

องค์ประกอบ สิ่งแวดล้อม	ดัชนีตรวจวัด/ความถี่	วิธีตรวจวัด/บริเวณที่ ตรวจวัด	ผลการปฏิบัติและรายละเอียดการปฏิบัติตามมาตรการฯ ✓ = ปฏิบัติ ✗ = ไม่ได้ปฏิบัติ ○ = ปฏิบัติไม่ได้ ◐ = ปฏิบัติได้แต่ไม่มีประสิทธิภาพ ● = ยังไม่ถึงเวลาปฏิบัติ	ปัญหา/อุปสรรค/ แนวทางแก้ไข	เอกสารอ้างอิง
6.2 การจัดการระบบ สระว่ายน้ำ (ต่อ)	ดัชนีตรวจวัด - จัดให้มีห้องเปลี่ยนเสื้อผ้า ตู้เก็บสิ่งของที่วาง หรือเก็บรองเท้า สำหรับผู้ใช้บริการในบริเวณ ทางเข้าสระว่ายน้ำ ความถี่ - ทุกสัปดาห์ ตลอดระยะเวลาเปิดดำเนินการ	วิธีตรวจวัด - ตรวจสอบห้องเปลี่ยนเสื้อผ้า ตู้เก็บสิ่งของที่วาง หรือเก็บ รองเท้า ให้อยู่ใน สภาพดีอยู่ เสมอ บริเวณที่ตรวจวัด - บริเวณส่วนประกอบสระว่ายน้ำ น้ำ	✓ - พนักงานทำความสะอาดรับหน้าที่ในการตรวจสอบความสะอาด และความ สมบูรณ์ของบริเวณที่ใช้งานเป็นห้องเปลี่ยนเสื้อผ้า ตู้เก็บสิ่งของ อ่างล้างมือ บริเวณล้างตัว และบริเวณโดยรอบสระว่ายน้ำ ในความถี่ทุกวัน วันละมากกว่า 1 ครั้ง ทั้งนี้หากพบลักษณะใดที่ไม่เป็นไปตามที่มาตรการระบุ พนักงาน ดังกล่าวจะดำเนินการแก้ไขให้เป็นไปตามข้อกำหนดโดยเร็วหากสามารถ กระทำได้ ในกรณีที่ไม่สามารถแก้ไขได้ด้วยตนเอง ให้แจ้งต่อนิติบุคคลเพื่อ จัดสรรทรัพยากรสำหรับแก้ไขต่อไป	-	ภาพที่ 2.2-6 การบริหาร จัดการสระว่ายน้ำ
	ดัชนีตรวจวัด - จัดให้มีอ่างล้างมือ บริเวณล้างตัวก่อนลงสระ และที่ล้างเท้าที่ทางเข้าบริเวณสระว่ายน้ำ และเติม คลอรีนลงในที่ล้างเท้า เพื่อป้องกันการติดเชื้อ ความถี่ - ทุกสัปดาห์ ตลอดระยะเวลาเปิดดำเนินการ	วิธีตรวจวัด - ตรวจสอบอ่างล้างมือ ล้างตัว ล้างเท้า และการเติมคลอรีน ให้ อยู่ในสภาพดีอยู่เสมอ บริเวณที่ตรวจวัด - บริเวณส่วนประกอบสระว่ายน้ำ น้ำ	✓		
	ดัชนีตรวจวัด - รักษาความสะอาดพื้นที่โดยรอบสระว่ายน้ำอย่าง สม่ำเสมอ ความถี่ - ทุกสัปดาห์ ตลอดระยะเวลาเปิดดำเนินการ	วิธีตรวจวัด - ตรวจสอบการรักษาความ สะอาดรอบสระว่ายน้ำ บริเวณที่ตรวจวัด - บริเวณรอบสระว่ายน้ำ	✓		

ตารางที่ 3.4-1 (ต่อ) มาตรการติดตามตรวจสอบผลกระทบสิ่งแวดล้อม โครงการอาคารชุด นิว โนเบิล งามวงศ์วาน (Nue Noble Ngamwongwan) (ระยะดำเนินการ)

องค์ประกอบ สิ่งแวดล้อม	ดัชนีตรวจวัด/ความถี่	วิธีตรวจวัด/บริเวณที่ ตรวจวัด	ผลการปฏิบัติและรายละเอียดการปฏิบัติตามมาตรการฯ ✓ = ปฏิบัติ ✗ = ไม่ได้ปฏิบัติ ○ = ปฏิบัติไม่ได้ ◐ = ปฏิบัติได้แต่ไม่มีประสิทธิภาพ ● = ยังไม่ถึงเวลาปฏิบัติ	ปัญหา/อุปสรรค/ แนวทางแก้ไข	เอกสารอ้างอิง
6.2 การจัดการระบบ สระว่ายน้ำ (ต่อ)	ดัชนีตรวจวัด - มิให้มีการนำสัตว์ทุกชนิดเข้าไปในบริเวณสระ ว่ายน้ำ ความถี่ - ทุกสัปดาห์ ตลอดระยะเวลาเปิดดำเนินการ	วิธีตรวจวัด - ตรวจสอบว่ามีการนำสัตว์เข้า มาใน บริเวณสระว่ายน้ำหรือไม่ บริเวณที่ตรวจวัด - บริเวณรอบสระว่ายน้ำ	✓ - โครงการมีข้อกำหนดห้ามเลี้ยงสัตว์ภายในพื้นที่โครงการ ซึ่งครอบคลุมพื้นที่ ทุกส่วน รวมถึงสระว่ายน้ำด้วย	-	ภาคผนวก ค-4 ระเบียบ การพักอาศัย อาคารชุด นิว โนเบิล งามวงศ์วาน
2. คุณภาพน้ำในสระ ว่ายน้ำ	ดัชนีตรวจวัด - ใส่ สะอาด ไม่มีเศษผง หรือเศษใบไม้ ในสระว่าย น้ำ ความถี่ - วันละ 2 ครั้ง ก่อนเปิดและ หลังปิดบริการใน วันที่แดดจัด หรือมีผู้ใช้บริการมากให้ ตรวจ ระหว่างวันด้วย ตลอด ระยะเวลาเปิดดำเนินการ	วิธีตรวจวัด - ตรวจสอบคุณภาพน้ำในสระ ว่ายน้ำจำนวน 2 จุด คือ ส่วน ลึก และส่วนตื้น - ตรวจสอบความใส สะอาด เศษ ผง หรือใบไม้ ด้วยสายตา บริเวณที่ตรวจวัด - บริเวณรอบสระว่ายน้ำ และ ส่วนประกอบ, น้ำในสระว่ายน้ำ	✓ - โครงการจัดให้มีเจ้าหน้าที่ของโครงการทำการตรวจสอบ ดูแล ความใส สะอาดของสระว่ายน้ำเป็นประจำทุกวัน เพื่อไม่ให้มีเศษผง หรือใบไม้ในสระ ว่ายน้ำ ทั้งนี้ในกรณีที่พบความไม่เป็นไปตามที่มาตรการระบุ เจ้าหน้าที่ของ โครงการจะดำเนินการตักออกโดยทันที	-	ภาพที่ 2.2-6 การบริหาร จัดการสระว่ายน้ำ
	ดัชนีตรวจวัด - เครื่องมือสำหรับตรวจวิเคราะห์คุณภาพน้ำ ได้แก่ pH meter และ Free and Total Chlorine Test Kit ไว้ประจำโครงการ รวมทั้งบันทึกผลการ วิเคราะห์ ความถี่ - ทุกสัปดาห์	วิธีตรวจวัด - pH meter ต้องสามารถตรวจ วิเคราะห์ ได้ในช่วง 3-9 และ อ่านค่าได้ช่วงละ 1 - Free and Total Chlorine Test Kit ต้องสามารถตรวจ วิเคราะห์ได้ในช่วง 0.2-2 ppm	✓ - เครื่องมือที่ใช้ในการตรวจวิเคราะห์คุณภาพน้ำสระว่ายน้ำได้รับการจัดซื้อ และใช้งานเป็นที่เรียบร้อยแล้ว โดยประกอบด้วย pH Test Kit และ Chlorine Test Kit ทั้งนี้รูปแบบของอุปกรณ์อาจไม่เป็นไปตามที่มาตรการ ระบุไว้อย่างสมบูรณ์ อย่างไรก็ตามเครื่องมือที่โครงการมี ก็เพียงพอที่จะ บรรลุวัตถุประสงค์ของมาตรการฯ ทั้งนี้ช่างเทคนิคประจำอาคารจะทำการ ตรวจวิเคราะห์อย่างน้อยวันละ 2 ครั้ง พร้อมบันทึกผล	-	ภาพที่ 2.2-6 การบริหาร จัดการสระว่ายน้ำ

ตารางที่ 3.4-1 (ต่อ) มาตรการติดตามตรวจสอบผลกระทบสิ่งแวดล้อม โครงการอาคารชุด นิว โนเบิล งามวงศ์วาน (Nue Noble Ngamwongwan) (ระยะดำเนินการ)

องค์ประกอบ สิ่งแวดล้อม	ดัชนีตรวจวัด/ความถี่	วิธีตรวจวัด/บริเวณที่ ตรวจวัด	ผลการปฏิบัติและรายละเอียดการปฏิบัติตามมาตรการ ✓ = ปฏิบัติ ✗ = ไม่ได้ปฏิบัติ ○ = ปฏิบัติไม่ได้ ⊙ = ปฏิบัติได้แต่ไม่มีประสิทธิภาพ ● = ยังไม่ถึงเวลาปฏิบัติ		ปัญหา/อุปสรรค/ แนวทางแก้ไข	เอกสารอ้างอิง
6.2 การจัดการระบบ ระบายน้ำ (ต่อ)		บริเวณที่ตรวจวัด - pH meter และ Free and Total Chlorine Test Kit				
	ดัชนีตรวจวัด - ดูแลรักษาเครื่องกรองน้ำเพื่อให้ทำงานได้เต็มประสิทธิภาพ ความถี่ - ตามระยะเวลาในคู่มือดูแลเครื่องกรองน้ำ	วิธีตรวจวัด - เครื่องกรองน้ำไม่มีการอุดตัน และน้ำที่ผ่านการกรองมีความสะอาด บริเวณที่ตรวจวัด - เครื่องกรองน้ำ	✓	- ช่างเทคนิคประจำอาคารรับหน้าที่ในการดูแล และบำรุงรักษาเครื่องจักรในระบบกรองน้ำตามขั้นตอน และความถี่ที่ระบุในคู่มือ (ส่วนใหญ่ดำเนินการทุกวัน) ซึ่งในกรณีที่มีความเสียหายเกิดขึ้น และไม่สามารถแก้ไขด้วยกำลังของตนเองได้ ช่างฯ จะแจ้งหน่วยงานภายนอกเข้ามาซ่อมแซมโดยเร็ว ทั้งนี้ หากมีผลกระทบต่อคุณภาพน้ำสระ อาจพิจารณาปิดใช้งานสระเป็นการชั่วคราว	-	ภาพที่ 2.2-6 การบริหารจัดการสระว่ายน้ำ
	ดัชนีตรวจวัด - ค่าความเป็นกรดด่าง (pH) อยู่ในช่วง 7.2-8.4 - ค่าคลอรีนอิสระ (Free chlorine) อยู่ในช่วง 0.6-1.0 ppm - ค่าคลอรีนที่รวมกับสารอื่น (Combined chlorine) อยู่ในช่วง 0.5-1.0 ppm ความถี่ - วันละ 2 ครั้ง ก่อนเปิด และหลังปิดบริการ ในวันที่แดดจัด หรือมีผู้ใช้บริการมากให้ตรวจระหว่างวันด้วยตลอดระยะเวลาเปิดดำเนินการ	วิธีตรวจวัด - pH meter - Free and Total Chlorine Test Kit บริเวณที่ตรวจวัด - น้ำในสระว่ายน้ำ	✓	- ช่างเทคนิคประจำอาคารรับหน้าที่ในการตรวจสอบค่า pH และ Cl ₂ ด้วยชุดอุปกรณ์ Test kit ทั้งนี้กิจกรรมดังกล่าวจะดำเนินการเป็นประจำอย่างน้อยวันละ 2 ครั้ง ซึ่งเพียงพอต่อการควบคุมคุณภาพน้ำ	-	ภาพที่ 2.2-6 การบริหารจัดการสระว่ายน้ำ

ตารางที่ 3.4-1 (ต่อ) มาตรการติดตามตรวจสอบผลกระทบสิ่งแวดล้อม โครงการอาคารชุด นิว โนเบิล งามวงศ์วาน (Nue Noble Ngamwongwan) (ระยะดำเนินการ)

องค์ประกอบ สิ่งแวดล้อม	ดัชนีตรวจวัด/ความถี่	วิธีตรวจวัด/บริเวณที่ ตรวจวัด	ผลการปฏิบัติและรายละเอียดการปฏิบัติตามมาตรการฯ ✓ = ปฏิบัติ ✗ = ไม่ได้ปฏิบัติ ○ = ปฏิบัติไม่ได้ ◐ = ปฏิบัติได้แต่ไม่มีประสิทธิภาพ ● = ยังไม่ถึงเวลาปฏิบัติ	ปัญหา/อุปสรรค/ แนวทางแก้ไข	เอกสารอ้างอิง
6.2 การจัดการระบบ สระว่ายน้ำ (ต่อ)	ดัชนีตรวจวัด - ตรวจวัด Total Coliform Bacteria น้อยกว่า 10 ต่อน้ำ 100 มิลลิลิตร - ตรวจวัด Fecal Coliform ต้องไม่พบ - Alkalinity อยู่ในช่วง 80-100 ppm - Calcium hardness อยู่ในช่วง 250-600 ppm - Cyanuric acid อยู่ในช่วง 30-60 ppm - Chloride ไม่เกิน 600 ppm - Ammonia ไม่เกิน 20 ppm - Nitrate ไม่เกิน 50 ppm - ตรวจวัดแบคทีเรีย E. coli ต้องไม่พบ - ตรวจวัดแบคทีเรีย Staphylococcus aureus ต้องไม่พบ - ตรวจวัดแบคทีเรีย Pseudomonas aeruginosa ต้องไม่พบ ความถี่ - อย่างน้อยปีละ 1 ครั้ง	วิธีตรวจวัด - MPN method ในอัตราส่วน 100 มิลลิลิตร - Multiple tube fermentation technique - Titration - EDTA Titration - Cyanuric Acid Photometer - EDTA Titration - Colorimetric method - Cadmium Reduction บริเวณที่ตรวจวัด - น้ำในสระว่ายน้ำ	✓ - โครงการจัดให้มีการเก็บตัวอย่างและตรวจวิเคราะห์น้ำสระว่ายน้ำในพารามิเตอร์ที่มาตรการกำหนด โดยดำเนินการครั้งล่าสุดเมื่อวันที่ 21 พฤษภาคม 2567 ทั้งนี้เมื่อเปรียบเทียบ ณ ช่วงเวลาปัจจุบันพบว่ายังคงอยู่ในกรอบความถี่ที่มาตรการกำหนด อนึ่งผลการตรวจวิเคราะห์ส่วนใหญ่ยังคงอยู่ในเกณฑ์มาตรฐาน	-	ภาคผนวก ง-3 ผลการวิเคราะห์คุณภาพน้ำสระว่ายน้ำ
	ดัชนีตรวจวัด - มีการทำบันทึกข้อมูลจำนวนผู้ใช้สระว่ายน้ำในแต่ละวัน ความถี่ - ทุกวัน ตลอดระยะเวลาเปิดดำเนินการ	วิธีตรวจวัด - บันทึก เพศ อายุ และระยะเวลาใช้สระน้ำ บริเวณที่ตรวจวัด - สระว่ายน้ำ	✓ - โครงการไม่ได้มีการบันทึกจำนวนผู้ใช้งานสระว่ายน้ำโดยตรง แต่โครงการสามารถทราบข้อมูลได้จากเครื่องบันทึกการใช้งานลิฟต์ที่มายังชั้นสระว่ายน้ำ ทั้งนี้ด้วยเหตุว่าข้อมูลดังกล่าวเป็นข้อมูลส่วนบุคคลจึงห้ามให้มีการเปิดเผยไม่ว่ากรณีใด	-	-

ตารางที่ 3.4-1 (ต่อ) มาตรการติดตามตรวจสอบผลกระทบสิ่งแวดล้อม โครงการอาคารชุด นิว โนเบิล งามวงศ์วาน (Nue Noble Ngamwongwan) (ระยะดำเนินการ)

องค์ประกอบ สิ่งแวดล้อม	ดัชนีตรวจวัด/ความถี่	วิธีตรวจวัด/บริเวณที่ ตรวจวัด	ผลการปฏิบัติและรายละเอียดการปฏิบัติตามมาตรการฯ ✓ = ปฏิบัติ ✕ = ไม่ได้ปฏิบัติ ○ = ปฏิบัติไม่ได้ ⊙ = ปฏิบัติได้แต่ไม่มีประสิทธิภาพ ● = ยังไม่ถึงเวลาปฏิบัติ	ปัญหา/อุปสรรค/ แนวทางแก้ไข	เอกสารอ้างอิง
3. ความปลอดภัย ในการใช้สระว่ายน้ำ	ดัชนีตรวจวัด - มีเจ้าหน้าที่ ดูแลสระว่ายน้ำอยู่ประจำ สระ ตลอดเวลาที่เปิดบริการ ความถี่ - ทุกวัน	วิธีตรวจวัด - มีเจ้าหน้าที่ประจำอยู่ตลอด- เวลาที่เปิดบริการ บริเวณที่ตรวจวัด - บริเวณสระว่ายน้ำ	✕ - ไม่ปรากฏผู้ที่ปฏิบัติงานเป็นเจ้าหน้าที่ความปลอดภัยประจำสระว่ายน้ำ	ตารางที่ 4.3	-
	ดัชนีตรวจวัด - จัดให้มีป้ายแสดงปฏิบัติสำหรับผู้ใช้บริการ ติดไว้ บริเวณสระว่ายน้ำให้มองเห็นชัดเจน ความถี่ - ทุกวัน	วิธีตรวจวัด - ป้ายแสดงข้อปฏิบัติ ต้องมี ข้อความ อย่างน้อย ดังนี้ 1. ต้องสวมชุดว่ายน้ำที่สะอาด 2. ต้องชำระร่างกายก่อนลงสระ ทุกครั้ง 3. ผู้ที่เป็นโรคติดต่อห้ามลงเล่น ในสระว่ายน้ำ 4. ห้ามนำสัตว์เลี้ยงเข้ามาใน บริเวณสระว่ายน้ำ 5. ห้ามปัสสาวะ บ้วนน้ำลาย หรือส่งน้ำมูลลงในสระ 6.ห้ามทำสระว่ายน้ำสกปรก 7.วิธีปฐมพยาบาลเบื้องต้น บริเวณสระว่ายน้ำ บริเวณที่ตรวจวัด - บริเวณสระว่ายน้ำ	✓ - ป้าย “ข้อปฏิบัติสำหรับผู้ให้บริการ” ที่มีข้อความตามที่มาตรการระบุได้รับ การติดตั้งในบริเวณที่สามารถมองเห็นได้ชัดเจนเป็นที่เรียบร้อยแล้ว ทั้งนี้ พนักงานทำความสะอาดจะรับหน้าที่ในการตรวจสอบ และดูแลอย่าง สม่ำเสมอ	-	ภาพที่ 2.2-6 การบริหาร จัดการสระว่ายน้ำ

ตารางที่ 3.4-1 (ต่อ) มาตรการติดตามตรวจสอบผลกระทบสิ่งแวดล้อม โครงการอาคารชุด นิว โนเบิล งามวงศ์วาน (Nue Noble Ngamwongwan) (ระยะดำเนินการ)

องค์ประกอบ สิ่งแวดล้อม	ดัชนีตรวจวัด/ความถี่	วิธีตรวจวัด/บริเวณที่ ตรวจวัด	ผลการปฏิบัติและรายละเอียดการปฏิบัติตามมาตรการฯ ✓ = ปฏิบัติ ✗ = ไม่ได้ปฏิบัติ ○ = ปฏิบัติไม่ได้ ◐ = ปฏิบัติได้แต่ไม่มีประสิทธิภาพ ● = ยังไม่ถึงเวลาปฏิบัติ	ปัญหา/อุปสรรค/ แนวทางแก้ไข	เอกสารอ้างอิง
3. ความปลอดภัย ในการใช้สระว่ายน้ำ (ต่อ)	ดัชนีตรวจวัด - สถานที่เก็บสารเคมีต้องมีป้ายระบุว่ามีสารเคมีอันตราย และห้ามเข้า มีการระบายอากาศและการป้องกันน้ำซึมเข้าภาชนะบรรจุสารเคมี ความถี่ - ทุกวัน	วิธีตรวจวัด - มีป้ายแสดง “สถานที่เก็บสารเคมีอันตราย” และ “ห้ามเข้า” - ระบบระบายอากาศใช้งานได้ - ไม่มีน้ำซึมเข้าภาชนะบรรจุสารเคมี บริเวณที่ตรวจวัด - สถานที่เก็บสารเคมี	◐ - พื้นที่ของห้องเครื่องสระว่ายน้ำส่วนหนึ่งถูกใช้งานสำหรับเป็นสถานที่เก็บสารเคมี มีระบบระบายอากาศ และการป้องกันน้ำซึมในระดับหนึ่ง แต่ไม่ปรากฏป้าย “สถานที่เก็บสารเคมีอันตราย” และป้าย “ห้ามเข้า” ที่สามารถมองเห็นได้อย่างชัดเจน อย่างไรก็ตามสถานที่ดังกล่าวเป็นพื้นที่สงวนไว้สำหรับการบำรุงรักษาเท่านั้น (มีการจำกัดการเข้าถึง) ไม่อนุญาตให้ผู้พักอาศัยเข้าใช้งานในกรณีปกติ	ตารางที่ 4.3	ภาพที่ 2.2-6 การบริหารจัดการสระว่ายน้ำ
	ดัชนีตรวจวัด - มีอุปกรณ์ในการช่วยชีวิตประจำสระว่ายน้ำได้แก่ ไม้ช่วยชีวิต ห่วงชูชีพ เครื่องหายใจ ห้องปฐมพยาบาล หรือชุดปฐมพยาบาล เป็นต้น และมีการฝึกซ้อมการใช้งาน ความถี่ - ทุกวัน	วิธีตรวจวัด - ต้องจัดให้มี - โฟมช่วยชีวิตอย่างน้อย 2 อัน - ห่วงชูชีพ เส้นผ่านศูนย์กลางอย่าง 15 นิ้ว หรือหุนลอยผูกไว้กับเชือก ความยาวไม่น้อยกว่าความกว้างของสระว่ายน้ำอย่างน้อย 2 อัน - ไม้ช่วยชีวิต หรือวัตถุอื่นใดที่มีความยาว ไม่น้อยกว่า 3.5 เมตร น้ำหนักเบาอย่างน้อย 1 อัน และต้องวางไว้ที่ปลายส่วนลึกของสระว่ายน้ำ	✓ - โครงการได้ดำเนินการจัดซื้ออุปกรณ์ช่วยชีวิตประจำสระว่ายน้ำเป็นที่เรียบร้อยแล้ว ทั้งนี้กำลังอยู่ในช่วงหาพื้นที่ ที่เหมาะสมสำหรับการติดตั้ง	-	ภาพที่ 2.2-6 การบริหารจัดการสระว่ายน้ำ

ตารางที่ 3.4-1 (ต่อ) มาตรการติดตามตรวจสอบผลกระทบสิ่งแวดล้อม โครงการอาคารชุด นิว โนเบิล งามวงศ์วาน (Nue Noble Ngamwongwan) (ระยะดำเนินการ)

องค์ประกอบ สิ่งแวดล้อม	ดัชนีตรวจวัด/ความถี่	วิธีตรวจวัด/บริเวณที่ ตรวจวัด	ผลการปฏิบัติและรายละเอียดการปฏิบัติตามมาตรการฯ ✓ = ปฏิบัติ ✗ = ไม่ได้ปฏิบัติ ○ = ปฏิบัติไม่ได้ ◐ = ปฏิบัติได้แต่ไม่มีประสิทธิภาพ ● = ยังไม่ถึงเวลาปฏิบัติ	ปัญหา/อุปสรรค/ แนวทางแก้ไข	เอกสารอ้างอิง
3. ความปลอดภัย ในการใช้สระว่ายน้ำ (ต่อ)		- เครื่องช่วยหายใจ สำหรับ ผู้ใหญ่ 1 ชุด และเด็ก 1 ชุด - ห้องปฐมพยาบาล หรือชุด ปฐมพยาบาล ที่พร้อมใช้งาน ตลอดเวลา <u>บริเวณที่ตรวจวัด</u> - บริเวณสระว่ายน้ำ			
	<u>ดัชนีตรวจวัด</u> - มีป้ายแสดงวิธีการปฐมพยาบาล หรือช่วยชีวิต คนจมน้ำ ในตำแหน่งที่มองเห็น ชัดเจน บริเวณ สระว่ายน้ำ <u>ความถี่</u> - ทุกวัน	<u>วิธีตรวจวัด</u> - ป้ายแสดงวิธีการปฐมพยาบาล หรือช่วยชีวิตคนจมน้ำ ต้องไม่มี สิ่งบดบัง สามารถเห็นได้ชัดเจน <u>บริเวณที่ตรวจวัด</u> - บริเวณสระว่ายน้ำ	✗	- ไม่ปรากฏป้าย “วิธีการปฐมพยาบาล หรือช่วยชีวิตคนจมน้ำ” และ “หมายเลขโทรศัพท์ที่สำคัญ” ในบริเวณพื้นที่สระว่ายน้ำ	ตารางที่ 4.3 ภาพที่ 2.2-6 การบริหาร จัดการสระว่ายน้ำ
	<u>ดัชนีตรวจวัด</u> - มีโทรศัพท์และติดหมายเลขโทรศัพท์ที่สำคัญ เช่น โรงพยาบาล สถานีตำรวจ ในตำแหน่งที่ มองเห็นได้ชัดเจนบริเวณสระว่ายน้ำ <u>ความถี่</u> - ทุกวัน	<u>วิธีตรวจวัด</u> - ตรวจสอบโทรศัพท์ให้พร้อม ใช้งานอยู่เสมอ <u>บริเวณที่ตรวจวัด</u> - บริเวณสระว่ายน้ำ	✗		

ตารางที่ 3.4-1 (ต่อ) มาตรการติดตามตรวจสอบผลกระทบสิ่งแวดล้อม โครงการอาคารชุด นิว โนเบิล งามวงศ์วาน (Nue Noble Ngamwongwan) (ระยะดำเนินการ)

องค์ประกอบ สิ่งแวดล้อม	ดัชนีตรวจวัด/ความถี่	วิธีตรวจวัด/บริเวณที่ ตรวจวัด	ผลการปฏิบัติและรายละเอียดการปฏิบัติตามมาตรการ ✓ = ปฏิบัติ ✕ = ไม่ได้ปฏิบัติ ○ = ปฏิบัติไม่ได้ ⊙ = ปฏิบัติได้แต่ไม่มีประสิทธิภาพ ● = ยังไม่ถึงเวลาปฏิบัติ	ปัญหา/อุปสรรค/ แนวทางแก้ไข	เอกสารอ้างอิง
7. การใช้ไฟฟ้า	ดัชนีตรวจวัด - การผูกหรือสายไฟชำรุด ความถี่ - เดือนละ 1 ครั้ง ตลอดระยะเวลาเปิดดำเนินการ	วิธีตรวจวัด - ตรวจสอบการรั่วไหล/การ ลัดวงจรของหม้อแปลงไฟฟ้า ให้ มีสภาพดีอยู่เสมอ บริเวณที่ตรวจวัด - พื้นที่โครงการ	✓ - ระบบไฟฟ้า และสายไฟภายในโครงการจะได้รับการตรวจสอบเป็นประจำ ทุกวันโดยช่างเทคนิคประจำอาคาร พนักงานที่ปฏิบัติงานใกล้เคียง และการ ได้รับแจ้งจากผู้พักอาศัย ทั้งนี้ในกรณีที่ผลการตรวจสอบพบความผิดปกติ ช่างจะเร่งกันพื้นที่ ดำเนินการแก้ไขเบื้องต้น และแจ้งต่อนิติบุคคลเพื่อขอ อนุมัติทรัพยากรสำหรับการซ่อมแซมต่อไป โดยปัจจุบันระบบไฟฟ้าของ โครงการทั้งหมดยังคงอยู่ในระดับสมบูรณ์ ไม่มีความเสียหายในระดับที่มี นัยสำคัญ	-	ภาพที่ 2.2-7 การบริหาร จัดการระบบไฟฟ้าและ การอนุรักษ์พลังงาน
	ดัชนีตรวจวัด - เครื่องกำเนิดไฟฟ้า ความถี่ - ทุก 6 เดือน/ครั้ง ตลอดระยะเวลาเปิดดำเนินการ	วิธีตรวจวัด - ตรวจสอบสภาพของเครื่อง กำเนิดไฟฟ้า และระบบไฟฟ้า ตามคู่มือแนะนำผลิตภัณฑ์ บริเวณที่ตรวจวัด - พื้นที่โครงการ	✓ - เครื่องกำเนิดไฟฟ้าสำรองของโครงการจะได้รับการตรวจสอบโดยช่าง เทคนิคประจำอาคารด้วยการเดินเครื่องเป็นประจำทุกสัปดาห์ ทั้งนี้ใน ระหว่างการเดินเครื่อง ความผิดปกติ และปัจจัยสนับสนุนต่างๆ จะได้รับการ พิจารณาด้วยสัมผัสทั้ง 5 และมีการบันทึกไว้ ดังนั้นจึงสามารถมั่นใจได้ว่า เครื่องกำเนิดไฟฟ้าสำรองจะสามารถใช้งานได้ในกรณีเกิดเหตุฉุกเฉิน	-	ภาพที่ 2.2-7 การบริหาร จัดการระบบไฟฟ้าและ การอนุรักษ์พลังงาน
8. การจัดการขยะ	ดัชนีตรวจวัด - ความสามารถในการรองรับขยะมูลฝอยและ สภาพทั่วไป ความถี่ - เดือนละ 1 ครั้ง ตลอดระยะเวลาเปิดดำเนินการ	วิธีตรวจวัด - ตรวจสอบถังขยะ และห้องพัก ขยะรวม ให้มีสภาพที่ดีอยู่เสมอ ถ้ามีการผูกหรือชำรุดต้อง ดำเนินการแก้ไขทันที บริเวณที่ตรวจวัด - พื้นที่โครงการ	✓ - ภายหลังจากพนักงานทำความสะอาดทำการคัดแยกและขนย้ายขยะ ภายในห้องพักขยะประจำชั้นเพื่อนำมายังห้องพักขยะรวม พนักงานทำความสะอาด ของโครงการจะตรวจเช็คถังขยะเสมอทุกครั้ง หากพบมีรายรั่วหรือ แตก พนักงานทำความสะอาดจะแจ้งต่อฝ่ายนิติฯ เพื่อทำการจัดซื้อ เปลี่ยนทดแทนโดยทันที	-	ภาพที่ 2.2-8 การบริหาร จัดการขยะมูลฝอย

ตารางที่ 3.4-1 (ต่อ) มาตรการติดตามตรวจสอบผลกระทบสิ่งแวดล้อม โครงการอาคารชุด นิว โนเบิล งามวงศ์วาน (Nue Noble Ngamwongwan) (ระยะดำเนินการ)

องค์ประกอบ สิ่งแวดล้อม	ดัชนีตรวจวัด/ความถี่	วิธีตรวจวัด/บริเวณที่ ตรวจวัด	ผลการปฏิบัติและรายละเอียดการปฏิบัติตามมาตรการฯ ✓ = ปฏิบัติ ✗ = ไม่ได้ปฏิบัติ ○ = ปฏิบัติไม่ได้ ◐ = ปฏิบัติได้แต่ไม่มีประสิทธิภาพ ● = ยังไม่ถึงเวลาปฏิบัติ	ปัญหา/อุปสรรค/ แนวทางแก้ไข	เอกสารอ้างอิง
8. การจัดการขยะ (ต่อ)	ดัชนีตรวจวัด - ขยะตกค้าง ความถี่ - สัปดาห์ละ 1 ครั้ง ตลอด ระยะเวลาเปิด ดำเนินการ	วิธีตรวจวัด - ตรวจสอบปริมาณขยะตกค้าง บริเวณที่พักขยะรวมและ ภาชนะรองรับมูลฝอยหาก พบว่ามีขยะตกค้าง ต้องรีบ ดำเนินการแก้ไขทันที บริเวณที่ตรวจวัด - พื้นที่โครงการ	✓ - ภายหลังจากการเก็บขยะของเทศบาลนครนนทบุรีขนย้ายขยะมูลฝอยออกจากห้องพักขยะรวมของโครงการเสร็จสิ้น เจ้าหน้าที่ของโครงการจะดำเนินการตรวจสอบปริมาณขยะตกค้างบริเวณที่พักขยะรวมทุกครั้ง เพื่อป้องกันการตกหล่น ตกค้างที่อาจก่อให้เกิดกลิ่นเหม็นรบกวนผู้พักอาศัยในและนอกพื้นที่โครงการ	-	ภาพที่ 2.2-8 การบริหารจัดการขยะมูลฝอย
9. การระบายน้ำและ การป้องกันน้ำท่วม	ดัชนีตรวจวัด - เศษขยะ และตะกอนดินทราย ความถี่ - ทุก 6 เดือน/ครั้งตลอดระยะเวลาเปิดดำเนินการ	วิธีตรวจวัด - ตรวจสอบบ่อพัก ท่อระบาย น้ำรอบโครงการและบ่อดักขยะ บริเวณ จุดเชื่อมต่อ ท่อของ โครงการกับท่อระบายน้ำบน ถนนสาธารณะ บริเวณที่ตรวจวัด - พื้นที่โครงการ	✓ - เนื่องจากโครงการอาคารชุด นิว โนเบิล งามวงศ์วาน เป็นโครงการใหม่และเข้าสู่ระยะดำเนินการได้ไม่นาน ทำให้กิจกรรมการล้างทำความสะอาดท่อระบายน้ำยังไม่เกิดขึ้น ด้วยเพราะไม่ปรากฏแนวโน้มการอุดตัน หรือสิ่งสกปรกที่อาจจะมีผลกระทบต่อการระบายน้ำเกิดขึ้น ทั้งนี้เจ้าหน้าที่ของโครงการจะมีการตรวจสอบภาวะอุดตันเป็นระยะๆ อนึ่งผู้พัฒนาโครงการได้มีการล้างรางระบายน้ำครั้งก่อนส่งมอบงานทำให้ปัจจุบันระบบระบายน้ำยังคงทำงานอย่างสมบูรณ์	-	-
10.ระบบบำบัดน้ำ เสียรวม	ดัชนีตรวจวัด - ค่าไขมัน ความถี่ - ทุก 1 เดือน ตลอดระยะเวลาเปิดดำเนินการ	วิธีตรวจวัด - ตรวจสอบตักกากตะกอน ไขมัน และทำความสะอาดบ่อ ดักไขมัน บริเวณที่ตรวจวัด - บ่อดักไขมัน	✓ - การพิจารณาน้ำไขมันไปกำจัด จะพิจารณาตามปริมาณไขมันที่เกิดขึ้นจริง ซึ่งเจ้าหน้าที่ช่างเทคนิคประจำอาคารจะทำการตรวจสอบเป็นระยะ ทั้งนี้ระหว่างเดือนกรกฎาคม ถึง ธันวาคม 2567 โครงการไม่มีการดักไขมันเพื่อนำไปกำจัดแต่อย่างใด ด้วยเพราะปริมาณไขมันมีน้อย อันเนื่องมาจากจำนวนผู้พักอาศัยต่ำ อนึ่งโครงการดำเนินการสูบน้ำมันครั้งสุดท้ายในช่วงครึ่งปีแรกของปี 2567 โดยกระทำไปพร้อมกับการสูบน้ำตะกอนส่วนเกินจากระบบบำบัดน้ำเสีย	-	-

ตารางที่ 3.4-1 (ต่อ) มาตรการติดตามตรวจสอบผลกระทบสิ่งแวดล้อม โครงการอาคารชุด นิว โนเบิล งามวงศ์วาน (Nue Noble Ngamwongwan) (ระยะดำเนินการ)

องค์ประกอบ สิ่งแวดล้อม	ดัชนีตรวจวัด/ความถี่	วิธีตรวจวัด/บริเวณที่ ตรวจวัด	ผลการปฏิบัติและรายละเอียดการปฏิบัติตามมาตรการฯ ✓ = ปฏิบัติ ✗ = ไม่ได้ปฏิบัติ ○ = ปฏิบัติไม่ได้ ⊙ = ปฏิบัติได้แต่ไม่มีประสิทธิภาพ ● = ยังไม่ถึงเวลาปฏิบัติ	ปัญหา/อุปสรรค/ แนวทางแก้ไข	เอกสารอ้างอิง
10.ระบบบำบัดน้ำ เสียรวม (ต่อ)	ดัชนีตรวจวัด - ตะกอนหนักในบ่อเก็บตะกอน ความถี่ - ทุก 1 เดือน ตลอดระยะเวลาเปิดดำเนินการ	วิธีตรวจวัด - ตรวจสอบตะกอนในบ่อเก็บ ตะกอน พร้อมทั้งแจ้งหน่วย- งานเข้ามาสูบกักจัดกากตะกอน บริเวณที่ตรวจวัด - บ่อเก็บตะกอน	✓ - การพิจารณาสูบน้ำตะกอนส่วนเกินจากระบบบำบัดน้ำเสีย จะพิจารณาจาก ปริมาณตะกอนที่เกิดขึ้นจริงเป็นหลัก ทั้งนี้ช่างเทคนิคประจำอาคารจะทำ การตรวจสอบปริมาณตะกอนที่เกิดขึ้นเป็นระยะ ซึ่งเมื่อตรวจสอบแล้วพบว่า ปริมาณตะกอนมีมากจนอยู่ในระดับที่เหมาะสมสำหรับการสูบกักจัด กิจจะ ดำเนินการแจ้งต่อนิติบุคคลเพื่อจัดสรรทรัพยากร และทำการแจ้งต่อผู้พัก อาศัยต่อไป อนึ่งระหว่างเดือนกรกฎาคม ถึง ธันวาคม 2567 โครงการไม่มี การสูบน้ำตะกอนแต่อย่างใด โดยดำเนินการครั้งสุดท้ายเมื่อต้นปี 2567	-	-
	ดัชนีตรวจวัด - สิ่งปฏิกูลในบ่อเกรอะ ความถี่ - ทุก 1 เดือน ตลอดระยะเวลาเปิดดำเนินการ	วิธีตรวจวัด - ตรวจสอบสิ่งปฏิกูลในบ่อ เกรอะ พร้อมทั้งแจ้งหน่วยงาน เข้ามาสูบกักจัดสิ่งปฏิกูล บริเวณที่ตรวจวัด - บ่อเกรอะ	✓		
	ดัชนีตรวจวัด - pH, BOD, SS, Settleable Solids, TDS Sulfide, TKN, Fat Oil & Grease ความถี่ - เดือนละ 1 ครั้ง ตลอดระยะเวลาเปิดดำเนินการ	วิธีตรวจวัด - ประกาศกระทรวงทรัพยากร- ธรรมชาติ และสิ่งแวดล้อม เรื่อง กำหนดมาตรฐานควบคุม การระบายน้ำทิ้งจากอาคารบาง ประเภทและบางขนาด พ.ศ. 2548 บริเวณที่ตรวจวัด - บ่อตรวจคุณภาพน้ำ จำนวน 1 จุด	✓ - โครงการได้จัดให้มีการตรวจวิเคราะห์คุณภาพน้ำบริเวณบ่อตรวจคุณภาพ น้ำ ดังภาพที่ 3.5.5-1 การเก็บตัวอย่างคุณภาพน้ำระบบบำบัดน้ำเสีย ใน พารามิเตอร์ตามที่มาตรการกำหนด ทั้งนี้ระหว่างเดือนกรกฎาคม ถึง ธันวาคม 2567 โครงการมีการตรวจวิเคราะห์คุณภาพน้ำเป็นประจำทุกเดือน ซึ่งผลการวิเคราะห์ส่วนใหญ่มีค่าอยู่ในเกณฑ์มาตรฐานน้ำทิ้งตามประกาศ กระทรวงทรัพยากรธรรมชาติและสิ่งแวดล้อม เรื่อง กำหนดมาตรฐาน ควบคุมการระบายน้ำทิ้งจากอาคารบางประเภทและบางขนาด พ.ศ. 2567 (ประเภท ก) ซึ่งผลการวิเคราะห์แสดงดังตารางที่ 3.5.5-1 ผลการวิเคราะห์ คุณภาพน้ำระบบบำบัดน้ำเสีย	-	ภาคผนวก ง-2 ผลการ วิเคราะห์คุณภาพน้ำเสีย

ตารางที่ 3.4-1 (ต่อ) มาตรการติดตามตรวจสอบผลกระทบสิ่งแวดล้อม โครงการอาคารชุด นิว โนเบิล งามวงศ์วาน (Nue Noble Ngamwongwan) (ระยะดำเนินการ)

องค์ประกอบ สิ่งแวดล้อม	ดัชนีตรวจวัด/ความถี่	วิธีตรวจวัด/บริเวณที่ ตรวจวัด	ผลการปฏิบัติและรายละเอียดการปฏิบัติตามมาตรการฯ ✓ = ปฏิบัติ ✗ = ไม่ได้ปฏิบัติ ○ = ปฏิบัติไม่ได้ ◐ = ปฏิบัติได้แต่ไม่มีประสิทธิภาพ ● = ยังไม่ถึงเวลาปฏิบัติ	ปัญหา/อุปสรรค/ แนวทางแก้ไข	เอกสารอ้างอิง
10.ระบบบำบัดน้ำ เสียรวม	ดัชนีตรวจวัด - การทำงานของเครื่องสูบน้ำ ความถี่ - เดือนละ 1 ครั้ง ตลอดระยะเวลาเปิดดำเนินการ	วิธีตรวจวัด - ตรวจสอบประสิทธิภาพและ สภาพการทำงานของเครื่องสูบน้ำ บริเวณที่ตรวจวัด - ระบบบำบัดน้ำเสียรวม	✓ - ปัจจุบันโครงการอาคารชุด นิว โนเบิล งามวงศ์วาน อยู่ภายใต้การกำกับ ดูแลของบริษัทด้านการบริหารและการจัดการด้านอสังหาริมทรัพย์โดยตรง มีความรู้ ประสบการณ์ และเจ้าหน้าที่ที่มีความรู้ความสามารถเพียงพอที่จะดู และบำรุงรักษาระบบสาธารณูปโภคเป็นอย่างดี ทั้งนี้รวมถึงการใช้งาน ระบบบำบัดน้ำเสียด้วย	-	ภาพที่ 2.2-11 การบริ- หารจัดการระบบบำบัด น้ำเสีย
	ดัชนีตรวจวัด - ประสิทธิภาพในการบำบัดน้ำเสีย ความถี่ - ทุกวัน ตลอดระยะเวลาเปิดดำเนินการ	วิธีตรวจวัด - ตรวจสอบประสิทธิภาพและ สภาพการทำงานทั่วไป ในแต่ละ วันตามแบบ ทส.1 และ จัดทำรายงานสรุปผลการ ทำงานระบบบำบัดน้ำเสียรวม ในแต่ละเดือนตามแบบ ทส.2 บริเวณที่ตรวจวัด - ระบบบำบัดน้ำเสียรวม	✓ - โครงการได้ดำเนินการจัดทำบันทึกผลการทำงานของระบบบำบัดน้ำเสีย ตามแบบ ทส.1 ทุกวัน และจัดทำรายงานสรุปผลการทำงานของระบบบำบัด น้ำเสียในแต่ละเดือนตามแบบ ทส.2 ยื่นส่งระบบออนไลน์อย่างต่อเนื่อง	-	-

ตารางที่ 3.4-1 (ต่อ) มาตรการติดตามตรวจสอบผลกระทบสิ่งแวดล้อม โครงการอาคารชุด นิว โนเบิล งามวงศ์วาน (Nue Noble Ngamwongwan) (ระยะดำเนินการ)

องค์ประกอบ สิ่งแวดล้อม	ดัชนีตรวจวัด/ความถี่	วิธีตรวจวัด/บริเวณที่ ตรวจวัด	ผลการปฏิบัติและรายละเอียดการปฏิบัติตามมาตรการ ✓ = ปฏิบัติ ✕ = ไม่ได้ปฏิบัติ ○ = ปฏิบัติไม่ได้ ⊙ = ปฏิบัติได้แต่ไม่มีประสิทธิภาพ ● = ยังไม่ถึงเวลาปฏิบัติ	ปัญหา/อุปสรรค/ แนวทางแก้ไข	เอกสารอ้างอิง
11. การคมนาคม	ดัชนีตรวจวัด - กิจกรรมหรือสิ่งกีดขวางบริเวณที่จอดรถ ความถี่ - ทุกวัน ตลอดระยะเวลาเปิดดำเนินการ	วิธีตรวจวัด - ตรวจสอบห้ามมิให้ประกอบ กิจกรรมใดๆ รวมทั้งการ ก่อสร้างในบริเวณที่จัดไว้ สำหรับเป็นพื้นที่จอดรถยนต์ อันจะทำให้พื้นที่จอดรถยนต์ ลดลง บริเวณที่ตรวจวัด - พื้นที่โครงการ	✓ - โครงการได้ออกระเบียบการพักอาศัย อาคารชุดนิว โนเบิล งามวงศ์วาน เพื่อป้องกันการกระทำอันเป็นการละเมิดสิทธิส่วนบุคคล หรือส่วนรวม รวมถึงการก่อสร้างเพิ่มเติมในส่วนต่างๆ ของโครงการ อันจะเป็นการ เปลี่ยนแปลงหรือลดความสามารถบางประการของพื้นที่นั้นๆ ลงไป ทั้งนี้รวม ไปถึงพื้นที่จอดรถยนต์ด้วย	-	ภาคผนวก ค-4 ระเบียบ การพักอาศัย อาคารชุด นิว โนเบิล งามวงศ์วาน
	ดัชนีตรวจวัด - ป้าย หรือสัญลักษณ์การจราจรภายในโครงการ ความถี่ - ทุกวัน ตลอดระยะเวลาเปิดดำเนินการ	วิธีตรวจวัด - ตรวจสอบป้าย หรือสัญลักษณ์ การจราจรภายใน โครงการให้อยู่ในสภาพดี และ สามารถมองเห็นได้ชัดเจน ตลอดเวลา บริเวณที่ตรวจวัด - พื้นที่โครงการ	✓ - ป้าย หรือสัญลักษณ์การจราจรภายในโครงการ จะได้รับการตรวจสอบ ความสมบูรณ์ โดยพนักงานทำความสะอาดที่ปฏิบัติงานใกล้เคียง เป็นประจำ ทุกวัน ทั้งนี้หากปรากฏว่ามีป้ายส่วนใดเกิดความเสียหาย พนักงานฯ จะเร่ง แจ้งต่อนิติบุคคลอาคารชุดเพื่อทำการซ่อมแซมต่อไป	-	ภาพที่ 2.2-10 การบริหาร จัดการระบบจราจร

ตารางที่ 3.4-1 (ต่อ) มาตรการติดตามตรวจสอบผลกระทบสิ่งแวดล้อม โครงการอาคารชุด นิว โนเบิล งามวงศ์วาน (Nue Noble Ngamwongwan) (ระยะดำเนินการ)

องค์ประกอบ สิ่งแวดล้อม	ดัชนีตรวจวัด/ความถี่	วิธีตรวจวัด/บริเวณที่ ตรวจวัด	ผลการปฏิบัติและรายละเอียดการปฏิบัติตามมาตรการ ✓ = ปฏิบัติ ✗ = ไม่ได้ปฏิบัติ ○ = ปฏิบัติไม่ได้ ⊙ = ปฏิบัติได้แต่ไม่มีประสิทธิภาพ ● = ยังไม่ถึงเวลาปฏิบัติ	ปัญหา/อุปสรรค/ แนวทางแก้ไข	เอกสารอ้างอิง
12. การสื่อสาร และ การโทรคมนาคม	ดัชนีตรวจวัด - การบดบังสัญญาณโทรศัพท์และวิทยุจากตัว อาคารโครงการกับบ้านพักอาศัยโดยรอบโครงการ ในระยะ 100 เมตร ความถี่ - ภายใน 1 ปี หลังจากจัดตั้งนิติบุคคลอาคารชุด	วิธีตรวจวัด - ตรวจสอบการบดบังสัญญาณ โทรศัพท์และวิทยุจากตัว อาคารโครงการกับบ้านพัก อาศัยโดยรอบโครงการในระยะ 100 เมตรว่าได้รับความ เดือดร้อนจากการบดบัง สัญญาณโทรศัพท์และวิทยุ หรือไม่ บริเวณที่ตรวจวัด - บริเวณโดยรอบพื้นที่โครงการ ในระยะ 100 เมตร	✓ - ในระยะก่อสร้างผู้พัฒนาโครงการ ผู้ควบคุมงาน และบริษัทผู้รับเหมา ได้ทำ การเข้าสำรวจอาคารข้างเคียงที่คาดว่าจะได้รับผลกระทบจากการบดบัง สัญญาณโทรศัพท์และวิทยุจากตัวอาคารโครงการ และได้เสนอข้อมูลการ ติดต่อเป็นที่เรียบร้อยแล้ว ทั้งนี้ในกรณีที่มีการร้องเรียนจากชุมชนโดยรอบ นิติบุคคลอาคารชุดจะรับการแจ้งเรื่องร้องเรียนนั้นไว้ และแจ้งให้ผู้พัฒนา โครงการทราบ เพื่อให้เข้ามาไกล่เกลี่ย หรือชดใช้ค่าเสียหาย แต่หากทั้ง 2 ฝ่าย ไม่สามารถตกลงได้ พรบ. การไกล่เกลี่ยระงับข้อพิพาท พ.ศ. 2562 จะ นำมาบังคับใช้ อนึ่งนับตั้งแต่มีการจดทะเบียนอาคารชุด (20 ตุลาคม 2565) โครงการยังไม่ได้รับเรื่องร้องเรียนเรื่องผลกระทบจากการบดบังแสงแดดจาก ตัวอาคารโครงการแต่อย่างใด	-	-
13. การศึกษาการ มี ส่วนร่วมของประชาชน	ดัชนีตรวจวัด - ความเดือดร้อนหรือเรื่องร้องเรียนของผู้พักอาศัย หรือบ้านพักอาศัยใกล้เคียงโครงการ ความถี่ - ทุกสัปดาห์ ตลอดระยะเวลาเปิดดำเนินการ และ จัดทำรายงานผลการรับเรื่องร้องเรียนทุก 6 เดือน และจัดส่งรายงานให้หน่วยงานที่เกี่ยวข้อง	วิธีตรวจวัด - จัดให้มีจุดร้องเรียนที่เกิดจาก การโครงการ หากมี เรื่อง ร้องเรียนทางโครงการต้อง ดำเนินการแก้ไขทันที บริเวณที่ตรวจวัด - กล้องรับความคิดเห็นของ โครงการ	✓ - โครงการกำหนดให้สำนักงานนิติบุคคลอาคารชุดเป็นพื้นที่รับร้องเรียน ทั้งนี้ ด้วยโครงการมีเจ้าหน้าที่ประจำการตลอด 24 ชั่วโมง ทำให้สามารถเข้ามา ร้องเรียนได้ตลอดเวลา จึงเป็นเหตุให้ยุติการใช้งานกล่องรับฟังความเห็น ด้วย เพราะมาตรการที่ใช้กันอยู่ในปัจจุบันมีประสิทธิภาพที่ดีกว่า อนึ่งในกรณีที่ ได้รับเรื่องร้องเรียน ผู้รับเรื่องจะประสานงานหน่วยงานที่เกี่ยวข้องโดยทันที (หากเรื่องนั้นเป็นเรื่องเร่งด่วน) เพื่อดำเนินการแก้ไขโดยเร็ว	-	-

ตารางที่ 3.4-1 (ต่อ) มาตรการติดตามตรวจสอบผลกระทบสิ่งแวดล้อม โครงการอาคารชุด นิว โนเบิล งามวงศ์วาน (Nue Noble Ngamwongwan) (ระยะดำเนินการ)

องค์ประกอบ สิ่งแวดล้อม	ดัชนีตรวจวัด/ความถี่	วิธีตรวจวัด/บริเวณที่ ตรวจวัด	ผลการปฏิบัติและรายละเอียดการปฏิบัติตามมาตรการฯ ✓ = ปฏิบัติ ✗ = ไม่ได้ปฏิบัติ ○ = ปฏิบัติไม่ได้ ⊙ = ปฏิบัติได้แต่ไม่มีประสิทธิภาพ ● = ยังไม่ถึงเวลาปฏิบัติ	ปัญหา/อุปสรรค/ แนวทางแก้ไข	เอกสารอ้างอิง
13. การศึกษาการมีส่วนร่วมของประชาชน (ต่อ)	ดัชนีตรวจวัด - กรณีที่มีการเปลี่ยนแปลงโครงการภายหลังเปิดดำเนินการ ให้ทำการศึกษาสำรวจสภาพเศรษฐกิจและสังคม รวมทั้งดำเนินการมีส่วนร่วมของประชาชนโดยดำเนินงานก่อนทุกครั้งที่มีการเปลี่ยนแปลงโครงการ ตามหลักวิชาการและหลักสถิติ พร้อมทั้งพร้อมทั้งการแสดงผลภาพตำแหน่งการสำรวจ ความถี่ - ตลอดระยะเวลาเปิดดำเนินการ	วิธีตรวจวัด - กรณีที่มีการเปลี่ยนแปลงโครงการภายหลังเปิดดำเนินการ ให้ทำการศึกษาสำรวจสภาพเศรษฐกิจและสังคม รวมทั้งดำเนินการมีส่วนร่วมของประชาชนให้ดำเนินการทุกครั้งที่มีการเปลี่ยนแปลงโครงการ ตามหลักวิชาการและหลักสถิติพร้อมทั้งการแสดงผลภาพตำแหน่งการสำรวจ บริเวณที่ตรวจวัด - ครึ่งเรือนประชาชนและสถานประกอบ การในระยะ 1,000 เมตร จากโครงการ	● - ปัจจุบันโครงการยังไม่มีแนวคิดในเรื่องของการเปลี่ยนแปลงรายละเอียดโครงการหรือมาตรการฯ แต่หากในอนาคตโครงการมีแนวคิดหรือความจำเป็นต้องมีการเปลี่ยนแปลงรายละเอียดหรือมาตรการฯ โครงการจะดำเนินการตามมาตรการอย่างเคร่งครัด	-	-

ตารางที่ 3.4-1 (ต่อ) มาตรการติดตามตรวจสอบผลกระทบสิ่งแวดล้อม โครงการอาคารชุด นิว โนเบิล งามวงศ์วาน (Nue Noble Ngamwongwan) (ระยะดำเนินการ)

องค์ประกอบ สิ่งแวดล้อม	ดัชนีตรวจวัด/ความถี่	วิธีตรวจวัด/บริเวณที่ ตรวจวัด	ผลการปฏิบัติและรายละเอียดการปฏิบัติตามมาตรการฯ ✓ = ปฏิบัติ ✗ = ไม่ได้ปฏิบัติ ○ = ปฏิบัติไม่ได้ ◐ = ปฏิบัติได้แต่ไม่มีประสิทธิภาพ ● = ยังไม่ถึงเวลาปฏิบัติ	ปัญหา/อุปสรรค/ แนวทางแก้ไข	เอกสารอ้างอิง
14. ความปลอดภัย สาธารณะ	ดัชนีตรวจวัด - ประสิทธิภาพการทำงานของกล้องวงจรปิด (CCTV) ความถี่ - ตามคู่มือแนะนำผลิตภัณฑ์ ตลอดระยะเวลาเปิดดำเนินการ	วิธีตรวจวัด - ตรวจสอบประสิทธิภาพการทำงานของ กล้องวงจรปิด (CCTV) ให้ใช้งานได้ตามคู่มือแนะนำผลิตภัณฑ์ บริเวณที่ตรวจวัด - กล้องวงจรปิด (CCTV)	✓ - ผู้พัฒนาโครงการได้ทำการติดตั้งกล้องโทรทัศน์วงจรปิด โดยรอบพื้นที่โครงการ และบริเวณจุดอับสายตาเป็นที่เรียบร้อยแล้ว รวมไปถึงจัดตั้งศูนย์ควบคุมสั่งการที่ห้องนิติบุคคลอาคารชุด ทั้งนี้การบำรุงรักษาจะถูกมอบหมายให้ช่างเทคนิคประจำอาคารเป็นผู้ปฏิบัติ ซึ่งในกรณีที่พบความเสียหายจะรีบแจ้งต่อหน่วยงานผู้รับผิดชอบโดยทันที	-	ภาพที่ 2.2-4 การบริหารจัดการด้านอัคคีภัย ความปลอดภัย และการสาธารณสุข
	ดัชนีตรวจวัด - เศษวัสดุที่ตกหล่นใส่อาคารข้างเคียง และจุดเสี่ยงต่อการตกหล่น ความถี่ - ทุก 3 เดือน/ครั้ง ตลอดระยะเวลาเปิดดำเนินการ	วิธีตรวจวัด - ตรวจสอบการตกหล่นของเศษวัสดุต่างๆ รวมถึงข้อร้องเรียนต่ออาคารข้างเคียง บริเวณที่ตรวจวัด - อาคารข้างเคียงโดยรอบโครงการ	✓ - โครงการกำหนดให้สำนักงานนิติบุคคลอาคารชุดเป็นพื้นที่รับร้องเรียน ในกรณีที่ผู้อยู่อาศัยพื้นที่โดยรอบได้รับความเสียหายจากโครงการ สามารถเข้ามาร้องเรียนได้ตลอดระยะเวลาทำการ ทั้งนี้หากปรากฏว่าความเสียหายนั้นเกิดจากกิจกรรมของโครงการจริง โครงการยินดีที่จะรับผิดชอบ ต่อความเสียหายนั้น	-	-

ตารางที่ 3.4-1 (ต่อ) มาตรการติดตามตรวจสอบผลกระทบสิ่งแวดล้อม โครงการอาคารชุด นิว โนเบิล งามวงศ์วาน (Nue Noble Ngamwongwan) (ระยะดำเนินการ)

องค์ประกอบ สิ่งแวดล้อม	ดัชนีตรวจวัด/ความถี่	วิธีตรวจวัด/บริเวณที่ ตรวจวัด	ผลการปฏิบัติและรายละเอียดการปฏิบัติตามมาตรการฯ ✓ = ปฏิบัติ ✗ = ไม่ได้ปฏิบัติ ○ = ปฏิบัติไม่ได้ ◐ = ปฏิบัติได้แต่ไม่มีประสิทธิภาพ ● = ยังไม่ถึงเวลาปฏิบัติ	ปัญหา/อุปสรรค/ แนวทางแก้ไข	เอกสารอ้างอิง
15. การป้องกันอัคคีภัย	ดัชนีตรวจวัด - การใช้งานได้ของ Fire Alarm Bell, Manual Station, FHC, ระบบจ่ายน้ำดับเพลิง, ถังดับเพลิง, แผงควบคุมสัญญาณ และประตูหนีไฟระบบ Re-entry ความถี่ - ตรวจสอบตามระยะเวลาที่ผู้ผลิตแนะนำในแต่ละชนิดอุปกรณ์	วิธีตรวจวัด - ตรวจสอบระบบเตือนภัยและป้องกันอัคคีภัยให้ใช้งานได้ดีตามคู่มือแนะนำผลิตภัณฑ์ บริเวณที่ตรวจวัด - อาคารโครงการ	✓ - ช่างเทคนิคประจำอาคารรับหน้าที่ในการตรวจสอบความพร้อมของอุปกรณ์ เครื่องจักร หรืออุปกรณ์อื่นๆ ที่มีใช้งานในระบบป้องกันและระงับอัคคีภัย ซึ่งส่วนใหญ่จะดำเนินการในความถี่ที่มาตรการกำหนด	-	ภาพที่ 2.2-4 การบริหารจัดการด้านอัคคีภัย ความปลอดภัย และการสาธารณสุข
	ดัชนีตรวจวัด - แผนป้องกันและระงับอัคคีภัย ความถี่ - เดือนละ 1 ครั้ง ตลอดระยะเวลาเปิดดำเนินการ	วิธีตรวจวัด - การจัดให้มีแผนป้องกันและระงับอัคคีภัย บริเวณที่ตรวจวัด - ห้องนิติบุคคลอาคารชุด	✓ - นิติบุคคลอาคารชุดได้จัดทำแผนป้องกัน และระงับอัคคีภัย ของโครงการเป็นที่เรียบร้อยแล้ว	-	-
16. สุขภาพ และทัศนียภาพ	ดัชนีตรวจวัด - การเติบโตของต้นไม้ ความถี่ - เดือนละ 2 ครั้ง ตลอดระยะเวลาเปิดดำเนินการ	วิธีตรวจวัด - ตรวจสอบการเจริญเติบโตของต้นไม้ หากพบว่าต้นไม้เหี่ยวเฉาหรือตายให้บำรุง ดูแล และปลูกซ่อมแซมทันที บริเวณที่ตรวจวัด - พื้นที่สีเขียวของโครงการ	✓ - โครงการได้มอบหมายให้บริษัทผู้รับเหมาภายนอก ซึ่งเป็นบริษัทผู้ให้บริการดูแลสวนโดยตรง ทำหน้าที่ในการจัดภูมิทัศน์ ดูแลพันธุ์ และตัดแต่ง ภายในพื้นที่โครงการ ทั้งนี้กิจกรรมดังกล่าวจะดำเนินการเป็นประจำทุกวัน โดยพนักงานของบริษัทดังกล่าวจะประจำพื้นที่โครงการตลอดระยะเวลาทำการ	-	ภาพที่ 2.2-1 การบริหารจัดการพื้นที่สีเขียว และการดูแล

ตารางที่ 3.4-1 (ต่อ) มาตรการติดตามตรวจสอบผลกระทบสิ่งแวดล้อม โครงการอาคารชุด นิว โนเบิล งามวงศ์วาน (Nue Noble Ngamwongwan) (ระยะดำเนินการ)

องค์ประกอบ สิ่งแวดล้อม	ดัชนีตรวจวัด/ความถี่	วิธีตรวจวัด/บริเวณที่ ตรวจวัด	ผลการปฏิบัติและรายละเอียดการปฏิบัติตามมาตรการฯ ✓ = ปฏิบัติ ✗ = ไม่ได้ปฏิบัติ ○ = ปฏิบัติไม่ได้ ◐ = ปฏิบัติได้แต่ไม่มีประสิทธิภาพ ● = ยังไม่ถึงเวลาปฏิบัติ	ปัญหา/อุปสรรค/ แนวทางแก้ไข	เอกสารอ้างอิง
16. คุณภาพ และ ทัศนียภาพ (ต่อ)	ดัชนีตรวจวัด - ความชุ่มชื้นของพื้นดินในบริเวณสวนและรอบ ต้นไม้ ความถี่ - วันละ 1 ครั้ง ตลอดระยะเวลาเปิดดำเนินการ	วิธีตรวจวัด - ตรวจสอบความชุ่มชื้นของ พื้นดินใน บริเวณสวน และรอบ ต้นไม้ บริเวณที่ตรวจวัด - พื้นที่สีเขียวของโครงการ	✓ - โครงการได้มอบหมายให้บริษัทผู้รับเหมาภายนอก ซึ่งเป็นบริษัทผู้ให้บริการ ดูแลสวนโดยตรง ทำหน้าที่ในการจัดภูมิทัศน์ ดูแลพันธุ์ และตัดแต่ง ภายใน พื้นที่โครงการ ทั้งนี้กิจกรรมดังกล่าวจะดำเนินการเป็นประจำทุกวัน โดย พนักงานของบริษัทดังกล่าวจะประจำพื้นที่โครงการตลอดระยะเวลาทำการ	-	ภาพที่ 2.2-1 การบริหาร จัดการพื้นที่สีเขียว และ การดูแล
	ดัชนีตรวจวัด - ขนาดการแผ่ของเรือนยอดต้นไม้ และความสูง ของต้นไม้ ความถี่ - ปีละ 1 ครั้ง ตลอดระยะเวลาเปิดดำเนินการ	วิธีตรวจวัด - ตัดแต่งกิ่งโดยควบคุมทั้งทรง พุ่ม และความสูงของลำต้นด้วย การแต่งกิ่งไม้ด้านข้าง และ ด้านบนออก บริเวณที่ตรวจวัด - พื้นที่สีเขียวของโครงการ	✓		

3.5 ผลการวิเคราะห์คุณภาพสิ่งแวดล้อมตามมาตรการติดตามตรวจสอบผลกระทบสิ่งแวดล้อม

3.5.1 ขอบเขตการตรวจวัดคุณภาพสิ่งแวดล้อม

ตามมาตรการติดตามตรวจสอบผลกระทบสิ่งแวดล้อมโครงการอาคารชุด นิว โนเบิล งามวงศ์วาน (Nue Noble Ngamwongwan) ได้กำหนดให้มีการตรวจติดตามคุณภาพสิ่งแวดล้อมตามรายการตรวจวัด ดังนี้

1) การใช้น้ำ กำหนดให้โครงการต้องเก็บตัวอย่าง และตรวจวิเคราะห์คุณภาพน้ำใช้จำนวน 1 สถานีตรวจวัด คือ บริเวณถังเก็บน้ำ ในความถี่ปีละ 1 ครั้ง ตลอดระยะเวลาเปิดดำเนินการ โดยให้ทำการตรวจวัดในพารามิเตอร์ กลิ่น สี ความขุ่น และปริมาณ *Escherichia coli* หรือ *E.coli*

2) คุณภาพน้ำในสระว่ายน้ำ กำหนดให้โครงการต้องมีการตรวจวิเคราะห์คุณภาพน้ำในสระว่ายน้ำ จำนวน 2 ความถี่ ได้แก่ความถี่วันละ 1 ครั้ง และความถี่ปีละ 1 ครั้ง ใน 1 สถานีตรวจวัด ได้แก่ สระว่ายน้ำ โดยมีพารามิเตอร์ที่ดำเนินการตรวจสอบ ดังนี้

(1) ความถี่วันละ 2 ครั้ง ก่อนเปิด และหลังปิดบริการ ในวันที่แดดจัด หรือมีผู้ใช้บริการมากให้ตรวจระหว่างวันด้วยตลอดระยะเวลาเปิดดำเนินการ สำหรับพารามิเตอร์ที่ตรวจวัดประกอบด้วยค่าความเป็นกรดต่าง (pH), ค่าคลอรีนอิสระ (Free chlorine) และค่าคลอรีนที่รวมกับสารอื่น (Combined chlorine)

(2) ความถี่ปีละ 1 ครั้ง สำหรับพารามิเตอร์ที่ตรวจวัดประกอบด้วยโคลิฟอร์มแบคทีเรียทั้งหมด (Total Coliform Bacteria), ฟีคอลโคลิฟอร์ม (Fecal Coliform), ความเป็นด่าง (Alkalinity), ความกระด้าง (Calcium hardness), กรดไซยานูริก (Cyanuric acid), คลอไรด์ (Chloride), แอมโมเนีย (Ammonia), ไนเตรท (Nitrate), *Escherichia coli* (*E. coli*), *Staphylococcus aureus* และ *Pseudomonas aeruginosa*

3) ระบบบำบัดน้ำเสียรวม กำหนดให้โครงการต้องตรวจวิเคราะห์คุณภาพน้ำที่เกี่ยวข้องกับการบำบัดจำนวน 1 สถานี คือ บ่อตรวจคุณภาพน้ำ ในความถี่เดือนละ 1 ครั้ง โดยพารามิเตอร์ที่กำหนดให้มีการตรวจวิเคราะห์ประกอบด้วยค่าความเป็นกรด-ด่าง (pH), บีโอดี (BOD), สารแขวนลอย (SS), ตะกอนหนัก (Settleable Solids), สารที่ละลายได้ (TDS), ซัลไฟด์ (Sulfide), ทีเคเอ็น (TKN), น้ำมันและไขมัน (Fat, Oil and Grease)

3.5.2 วิธีการตรวจวัดและวิธีการวิเคราะห์

โครงการอาคารชุด นิว โนเบิล งามวงศ์วาน (Nue Noble Ngamwongwan) ได้มอบหมายให้บริษัท ศูนย์วิเคราะห์น้ำ จำกัด เป็นผู้ดำเนินการเก็บและวิเคราะห์ตัวอย่าง ทางบริษัทฯ จะดำเนินการเก็บตัวอย่างด้วยวิธีที่เป็นที่ยอมรับในหน่วยงานราชการ ซึ่งในกรณีที่ตัวอย่างที่เป็นของเหลว เช่น น้ำ จะทำการเก็บด้วยวิธี Grab Sampling โดยตัวอย่างทั้งหมดจะถูกแช่ในถังน้ำแข็งเพื่อรักษาสภาพ ก่อนนำมาวิเคราะห์ในห้องปฏิบัติการภายใน 24 ชั่วโมง บริษัทฯ ได้ปิดผลากแสดงรายละเอียดของตัวอย่างโดยละเอียด พร้อมทั้งจัดบันทึกข้อมูลในแบบกำกับตัวอย่างที่ใช้ควบคุมคุณภาพภายนอกห้องปฏิบัติการวิเคราะห์ โดยการเก็บตัวอย่างและวิเคราะห์คุณภาพน้ำ ดำเนินตามมาตรฐานที่กำหนดไว้ใน Standard Method for the Examination of Water and Wastewater ฉบับล่าสุดของ American Public Health Association ซึ่งเป็นมาตรฐานวิธีการวิเคราะห์คุณภาพน้ำที่ได้รับการยอมรับกัน

โดยทั่วไป อนึ่งผู้จัดทำรายงานจะนำเสนอขอบเขตวิธีวิเคราะห์คุณภาพสิ่งแวดล้อม ดังแสดงในตารางที่ 3.5.2-1
ขอบเขตวิธีวิเคราะห์คุณภาพสิ่งแวดล้อม

ตารางที่ 3.5.2-1 ขอบเขตวิธีวิเคราะห์คุณภาพสิ่งแวดล้อม

รายการการตรวจวัด	ดัชนีการตรวจวัด	วิธีการตรวจวัดและวิเคราะห์	วันที่ตรวจวัด	มาตรฐานวิธีวิเคราะห์
1. การใช้น้ำ	<ul style="list-style-type: none"> - Turbidity - Color - Odour - <i>Escherichia coli</i> 	<ul style="list-style-type: none"> Nephelometric Platinum-cobalt Threshold - Other <i>Escherichia coli</i> Procedures 	21/05/67	APHA, AWWA, WEF Edition 23rd, 2017
2. คุณภาพน้ำในสระว่ายน้ำ	<ul style="list-style-type: none"> - pH * - Free Chlorine * - Combined chlorine * 	<ul style="list-style-type: none"> - pH - Chlorine Test Kit - pH - Chlorine Test Kit - pH - Chlorine Test Kit 	ทุกวัน	-
	<ul style="list-style-type: none"> - Total Coliform Bacteria (TCB) - Fecal Coliform Bacteria (FCB) - Alkalinity - Calcium Hardness - Cyanuric acid - Chloride - Ammonia - Nitrate - <i>Escherichia coli</i> - <i>Staphylococcus aureus</i> - <i>Pseudomonas aeruginosa</i> 	<ul style="list-style-type: none"> - Standard Total Coliform Fermentation - Thermotolerant (Fecal) Coliform Procedure - Titration - EDTA Titrimetric - Photometric - Argentometric - Titrimetric - Brucine - Other <i>Escherichia coli</i> Procedures - Membrane Filter - Membrane Filter 	21/05/67	APHA, AWWA, WEF Edition 23rd, 2017
3. คุณภาพน้ำระบบบำบัดน้ำเสีย	<ul style="list-style-type: none"> - pH - BOD - Suspended Solids - Settleable Solids - Total Dissolved Solids - Sulfide - Total Kjeldahl Nitrogen (TKN) - Fat Oil & Grease 	<ul style="list-style-type: none"> - Electrometric Method - Membrane Electrode - Total Suspended Solids Dried At 103-105 °C - Volumetric - Total Dissolved Solids Dried At 180 °C - Iodometric - Macro-Kjeldahl - Soxhlet-Extraction 	<ul style="list-style-type: none"> 23/07/67 28/08/67 16/09/67 11/10/67 13/11/67 16/12/67 	APHA, AWWA, WEF Edition 23rd, 2017

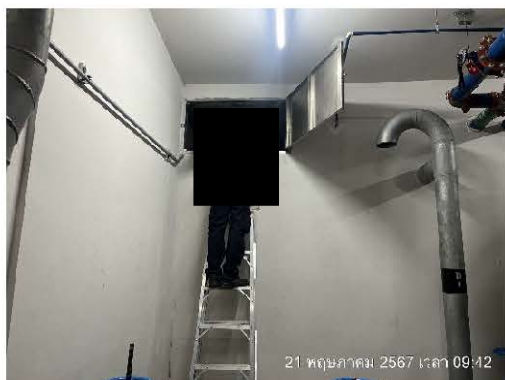
หมายเหตุ : * หมายถึง รายการตรวจวิเคราะห์ที่โครงการมีการตรวจวัดด้วยตนเอง

3.5.3 การใช้น้ำ

ตามมาตรการติดตามตรวจสอบผลกระทบสิ่งแวดล้อมโครงการอาคารชุด นิว โนเบิล งามวงศ์วาน (Nue Noble Ngamwongwan) กำหนดให้โครงการต้องตรวจวิเคราะห์ กลิ่น สี ความขุ่น และปริมาณ *Escherichia coli* หรือ *E.coli* บริเวณถังเก็บน้ำ ในความถี่ปีละ 1 ครั้ง ปัจจุบันโครงการมีสถานะการปฏิบัติอยู่ในเกณฑ์ “ปฏิบัติ” โดยโครงการกำหนดให้ตรวจวิเคราะห์คุณภาพน้ำใช้จำนวน 4 จุด ได้แก่ ถังเก็บน้ำชั้นใต้ดิน (จำนวน 2 ถัง) และถังเก็บน้ำชั้นดาดฟ้า (จำนวน 2 ถัง) โดยมีความถี่เป็นไปตามที่มาตรการกำหนด ซึ่งการเก็บตัวอย่างแสดงดัง ภาพที่ 3.5.3-1 และผลการตรวจวิเคราะห์มีค่าแสดงดังตารางที่ 3.5.3-1 ผลการวิเคราะห์คุณภาพน้ำใช้

สรุปผลการตรวจการวิเคราะห์คุณภาพน้ำใช้

ผลการตรวจวิเคราะห์กลิ่น สี ความขุ่น และปริมาณ *Escherichia coli* บริเวณถังเก็บน้ำชั้นใต้ดิน และถังเก็บน้ำชั้นดาดฟ้า ระหว่างเดือนมกราคม ถึง ธันวาคม 2567 พบว่าคุณภาพน้ำใช้ทุกบริเวณมีค่าอยู่ในเกณฑ์ค่ามาตรฐานตามเกณฑ์กำหนดคุณภาพน้ำประปา ของการประปานครหลวง



บริเวณถังเก็บน้ำใต้ดิน



บริเวณถังเก็บน้ำชั้นดาดฟ้า

ภาพที่ 3.5.3-1 การเก็บตัวอย่างน้ำใช้

ตารางที่ 3.5.3-1 ผลการวิเคราะห์คุณภาพน้ำใช้

จุดเก็บตัวอย่าง	วัน/เดือน/ปี	ผลการตรวจวิเคราะห์			
		Turbidity	Color	Odour	Escherichia coli
ถังเก็บน้ำชั้นใต้ดิน ถังที่ 1	21/05/67	0.88	2.2	ไม่เป็นที่น่ารังเกียจ	ตรวจไม่พบ
ถังเก็บน้ำชั้นใต้ดิน ถังที่ 2	21/05/67	0.45	1.3	ไม่เป็นที่น่ารังเกียจ	ตรวจไม่พบ
ถังเก็บน้ำชั้นดาดฟ้า ถังที่ 1	21/05/67	0.48	1.1	ไม่เป็นที่น่ารังเกียจ	ตรวจไม่พบ
ถังเก็บน้ำชั้นดาดฟ้า ถังที่ 2	21/05/67	0.42	1.2	ไม่เป็นที่น่ารังเกียจ	ตรวจไม่พบ
มาตรฐาน *		≤1.0	≤15	ไม่เป็นที่น่ารังเกียจ	ตรวจไม่พบ

หมายเหตุ : * อ้างอิงตามคุณภาพน้ำประปาการประปานครหลวง

ชื่อผู้เก็บตัวอย่าง/ชื่อผู้บันทึก :

ชื่อผู้ตรวจสอบ/ควบคุม :

ชื่อบริษัทผู้ตรวจวัดและวิเคราะห์ :

ผู้วิเคราะห์ :

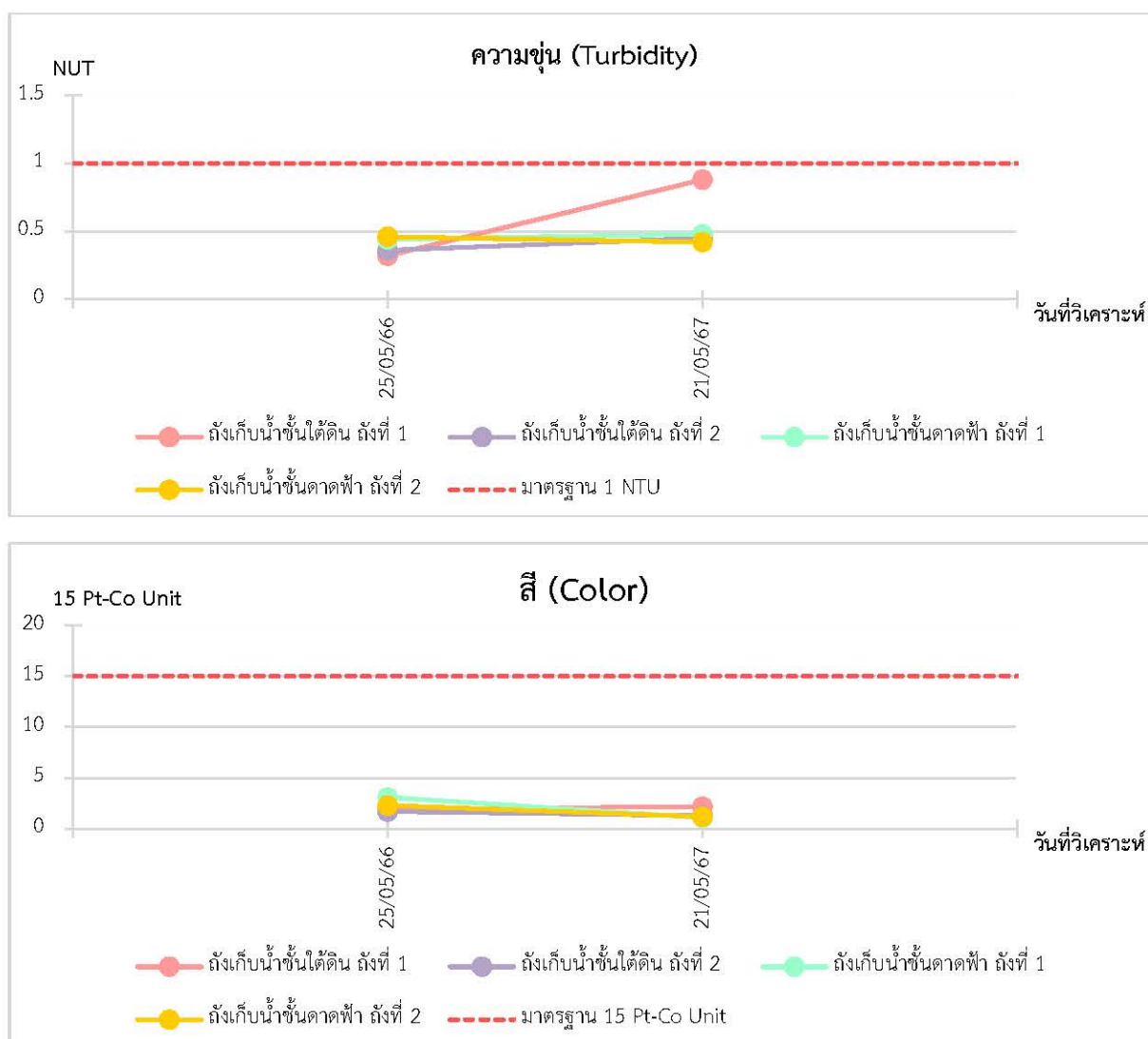
เปรียบเทียบผลการตรวจการวิเคราะห์คุณภาพน้ำใช้

เมื่อเปรียบเทียบผลการวิเคราะห์คุณภาพน้ำใช้ โครงการอาคารชุด นิว โนเบิล งามวงศ์วาน พบว่าคุณภาพน้ำใช้ส่วนใหญ่มีค่าอยู่ในเกณฑ์มาตรฐานตามเกณฑ์กำหนดคุณภาพน้ำประปา ของการประปานครหลวง รวมไปถึงแนวโน้มการเปลี่ยนแปลงยังคงอยู่ในระดับที่ไม่มีความสำคัญ ซึ่งแสดงดังตารางที่ 3.5.3-2 เปรียบเทียบผลการวิเคราะห์คุณภาพน้ำใช้ และภาพที่ 3.5.3-2 กราฟเปรียบเทียบผลการวิเคราะห์คุณภาพน้ำใช้ปี 2566 ถึง ปัจจุบัน

ตารางที่ 3.5.3-2 เปรียบเทียบผลการวิเคราะห์คุณภาพน้ำใช้

จุดเก็บตัวอย่าง	วัน/เดือน/ปี	ผลการตรวจวิเคราะห์			
		Turbidity	Color	Odour	Escherichia coli
ถังเก็บน้ำชั้นใต้ดิน ถังที่ 1	25/05/66	0.32	1.9	ไม่เป็นที่น่ารังเกียจ	ตรวจไม่พบ
	21/05/67	0.88	2.2	ไม่เป็นที่น่ารังเกียจ	ตรวจไม่พบ
ถังเก็บน้ำชั้นใต้ดิน ถังที่ 2	25/05/66	0.36	1.7	ไม่เป็นที่น่ารังเกียจ	ตรวจไม่พบ
	21/05/67	0.45	1.3	ไม่เป็นที่น่ารังเกียจ	ตรวจไม่พบ
ถังเก็บน้ำชั้นดาดฟ้า ถังที่ 1	25/05/66	0.44	3.1	ไม่เป็นที่น่ารังเกียจ	ตรวจไม่พบ
	21/05/67	0.48	1.1	ไม่เป็นที่น่ารังเกียจ	ตรวจไม่พบ
ถังเก็บน้ำชั้นดาดฟ้า ถังที่ 2	25/05/66	0.46	2.3	ไม่เป็นที่น่ารังเกียจ	ตรวจไม่พบ
	21/05/67	0.42	1.2	ไม่เป็นที่น่ารังเกียจ	ตรวจไม่พบ
มาตรฐาน *		≤1.0	≤15	ไม่เป็นที่น่ารังเกียจ	ตรวจไม่พบ

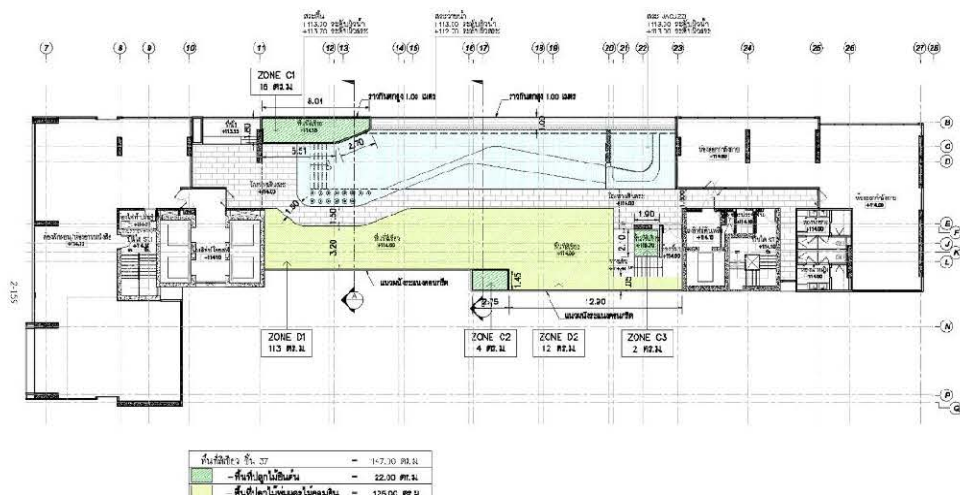
หมายเหตุ : * อ้างอิงตามคุณภาพน้ำประปาการประปานครหลวง



ภาพที่ 3.5.3-2 กราฟเปรียบเทียบผลการวิเคราะห์คุณภาพน้ำใช้ปี 2566 ถึง ปัจจุบัน

3.5.4 คุณภาพน้ำในสระว่ายน้ำ

ตามมาตรการติดตามตรวจสอบผลกระทบต่อสิ่งแวดล้อมโครงการอาคารชุด นิว โนเบิล งามวงศ์วาน (Nue Noble Ngamwongwan) กำหนดให้มีการตรวจวิเคราะห์คุณภาพน้ำของสระว่ายน้ำแยกตามความถี่จำนวน 2 ความถี่ คือ 1. ความถี่วันละ 2 ครั้ง (ตรวจวิเคราะห์ค่าความเป็นกรดด่าง (pH), ค่าคลอรีนอิสระ (Free chlorine) และค่าคลอรีนที่รวมกับสารอื่น (Combined chlorine)) และ 2. ความถี่ปีละ 1 ครั้ง (ตรวจวิเคราะห์โคลิฟอร์มแบคทีเรียทั้งหมด (total Coliform Bacteria), ฟีคอลโคลิฟอร์ม (Fecal Coliform), ความเป็นด่าง (Alkalinity), ความกระด้าง (Calcium hardness), กรดไซยานูริก (Cyanuric acid), คลอไรด์ (Chloride), แอมโมเนีย (Ammonia), ไนเตรต (Nitrate), แบคทีเรีย E. coli, แบคทีเรีย Staphylococcus aureus และแบคทีเรีย Pseudomonas aeruginosa)



จุดลึก

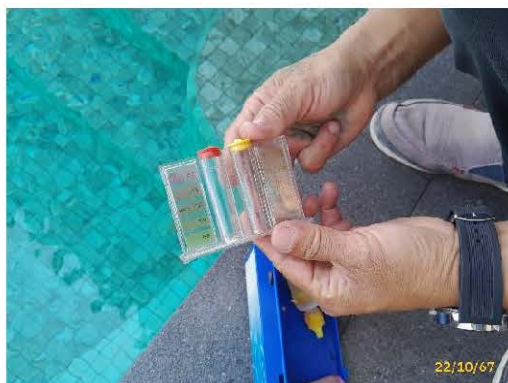


จุดตื้น

ภาพที่ 3.5.4-1 การเก็บตัวอย่างน้ำสระว่ายน้ำ

1) ความถี่วันละ 2 ครั้ง

ตามมาตรการติดตามตรวจสอบผลกระทบสิ่งแวดล้อมโครงการอาคารชุด นิว โนเบิล งามวงศ์วาน (Nue Noble Ngamwongwan) กำหนดให้โครงการต้องมีการเก็บตัวอย่าง และตรวจวิเคราะห์คุณภาพน้ำบริเวณสระว่ายน้ำของโครงการ จำนวน 1 จุด เป็นประจำทุกวัน วันละ 2 ครั้ง สำหรับพารามิเตอร์ที่กำหนดให้ตรวจวิเคราะห์ได้แก่ ค่าความเป็นกรดด่าง (pH), ค่าคลอรีนอิสระ (Free chlorine) และค่าคลอรีนที่รวมกับสารอื่น (Combined chlorine) ปัจจุบันโครงการมีสถานะการปฏิบัติอยู่ในเกณฑ์ “ปฏิบัติ” โดยโครงการมีการตรวจวิเคราะห์โดยใช้ pH Test Kit และ Chlorine Test Kit ตามความเหมาะสม โดยการตรวจวิเคราะห์ค่าความเป็นกรด-ด่าง และค่าคลอรีนอิสระ แสดงดังภาพที่ 3.5.4-2 การตรวจวัด pH และ Cl_2 สระว่ายน้ำ



ภาพที่ 3.5.4-2 การตรวจวัด pH และ Cl_2 สระว่ายน้ำ

2) ความถี่ปีละ 1 ครั้ง

ตามมาตรการติดตามตรวจสอบผลกระทบต่อสิ่งแวดล้อมโครงการอาคารชุด นิว โนเบิล งามวงศ์วาน (Nue Noble Ngamwongwan) กำหนดให้โครงการต้องเก็บตัวอย่างและตรวจวิเคราะห์คุณภาพน้ำบริเวณสระว่ายน้ำของโครงการ จำนวน 1 จุด ในความถี่ปีละ 1 ครั้ง สำหรับพารามิเตอร์ที่กำหนดให้ตรวจวิเคราะห์ได้แก่ โคลิฟอร์มแบคทีเรียทั้งหมด (Total Coliform Bacteria), ฟีคอลโคลิฟอร์ม (Fecal Coliform), ความเป็นด่าง (Alkalinity), ความกระด้าง (Calcium hardness), กรดไซยานูริก (Cyanuric acid), คลอไรด์ (Chloride), แอมโมเนีย (Ammonia), ไนเตรท (Nitrate), *Escherichia coli* (*E. coli*), *Staphylococcus aureus* และ *Pseudomonas aeruginosa* ปัจจุบันโครงการมีสถานะการปฏิบัติอยู่ในเกณฑ์ “ปฏิบัติ” โดยโครงการได้มีการตรวจวิเคราะห์ในพารามิเตอร์ และความถี่ตามที่มาตรการกำหนด ซึ่งแสดงดังภาพที่ 3.5.4-1 ทั้งนี้ ผลการตรวจวิเคราะห์มีค่าดังตารางที่ 3.5.4-1 ผลการวิเคราะห์คุณภาพน้ำของสระว่ายน้ำ ความถี่ปีละ 1 ครั้ง

สรุปผลการวิเคราะห์คุณภาพน้ำสระว่ายน้ำตามความถี่ปีละ 1 ครั้ง

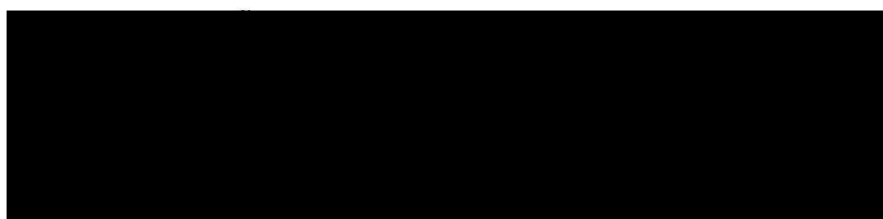
จากผลการตรวจวิเคราะห์คุณภาพน้ำสระว่ายน้ำในพารามิเตอร์โคลิฟอร์มแบคทีเรียทั้งหมด (Total Coliform Bacteria), ฟีคอลโคลิฟอร์ม (Fecal Coliform), ความเป็นด่าง (Alkalinity), ความกระด้าง (Calcium hardness), กรดไซยานูริก (Cyanuric acid), คลอไรด์ (Chloride), แอมโมเนีย (Ammonia), ไนเตรท (Nitrate), *Escherichia coli* (*E. coli*), *Staphylococcus aureus* และ *Pseudomonas aeruginosa* ความถี่ปีละ 1 ครั้ง พบว่าพารามิเตอร์ที่ตรวจวิเคราะห์ส่วนใหญ่มีค่าอยู่ในเกณฑ์มาตรฐาน ตามคำแนะนำของคณะกรรมการสาธารณสุข ฉบับที่ 1/2550 เรื่อง การควบคุมการประกอบกิจการสระว่ายน้ำ หรือกิจการอื่นๆ ในทำนองเดียวกัน เว้นแต่ Cyanuric acid, Chloride และ Calcium Hardness ทั้งนี้ด้วยระบบสระว่ายน้ำของโครงการเป็นระบบเกลือทำให้บางพารามิเตอร์มีค่าเกินกว่าคำแนะนำที่กำหนด

ตารางที่ 3.5.4-1 ผลการวิเคราะห์คุณภาพน้ำระวายน้ำตามความถี่ปีละ 1 ครั้ง

จุดเก็บตัวอย่าง	วัน/เดือน/ปี	ผลการตรวจวิเคราะห์										
		Alkalinity (mg/L)	Cyanuric acid (mg/L)	Chloride (mg/L)	Nitrate (mg/L)	Ammonia (mg/L)	Calcium Hardness (mg/l)	TCB (MPN/100 ml)	FCB (MPN/100 ml)	E.coli (MPN/100 ml)	S.aureus (in 100 mL)	P.aeruginosa (in 100 mL)
บริเวณส่วนต้น	21/05/67	84	57	4248	8	<0.10	187	<1.1	ตรวจไม่พบ	ตรวจไม่พบ	ตรวจไม่พบ	ตรวจไม่พบ
บริเวณส่วนลึก	21/05/67	84	68	4239	9.2	<0.10	193	<1.1	ตรวจไม่พบ	ตรวจไม่พบ	ตรวจไม่พบ	ตรวจไม่พบ
มาตรฐาน *		80-100	30-60	<600	≤50	<20	250-600	<10	ตรวจไม่พบ	ตรวจไม่พบ	ตรวจไม่พบ	ตรวจไม่พบ

หมายเหตุ : * อ้างอิงตามคำแนะนำของคณะกรรมการสาธารณสุข ฉบับที่ 1/2550 เรื่อง การควบคุมการประกอบกิจการระวายน้ำ หรือกิจกรรมอื่นๆ ในทำนองเดียวกัน

ชื่อผู้เก็บตัวอย่าง/ชื่อผู้บันทึก :
ชื่อผู้ตรวจสอบ/ควบคุม :
ชื่อบริษัทผู้ตรวจวัดและวิเคราะห์ :
ผู้วิเคราะห์ :



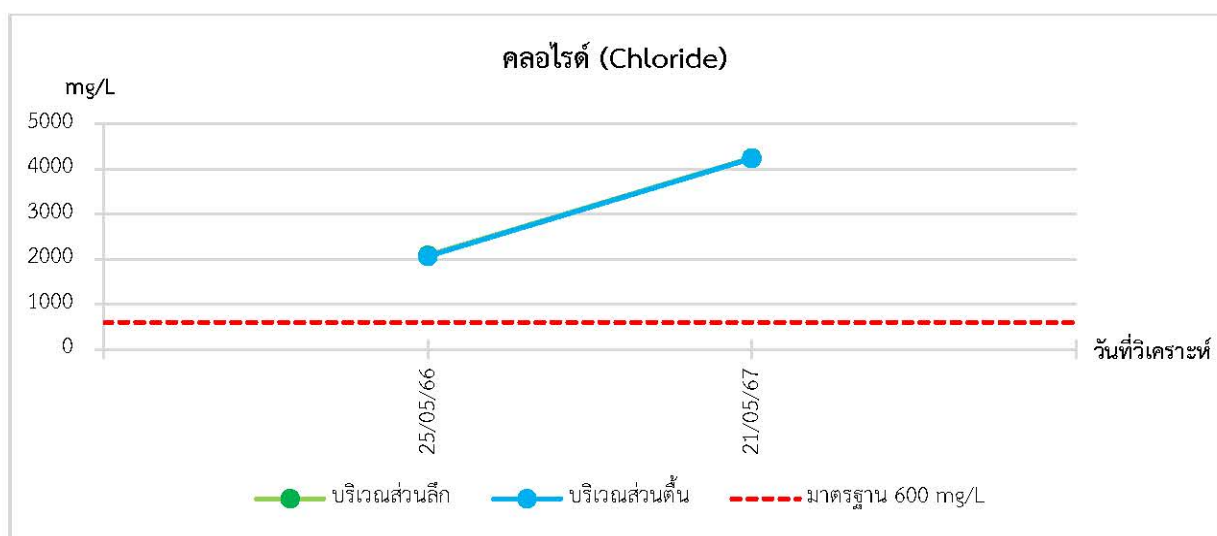
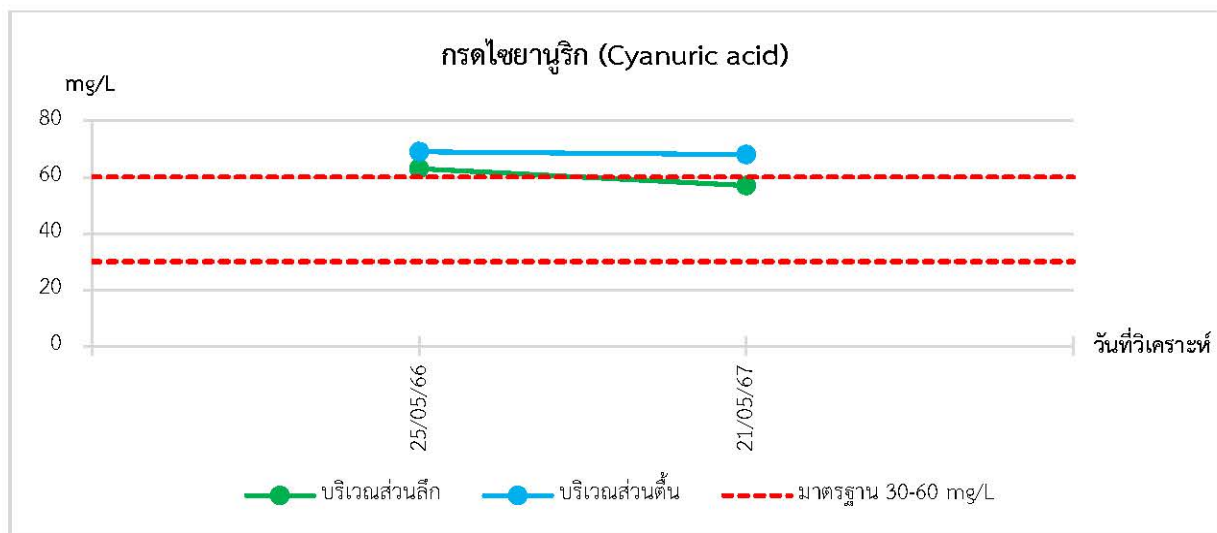
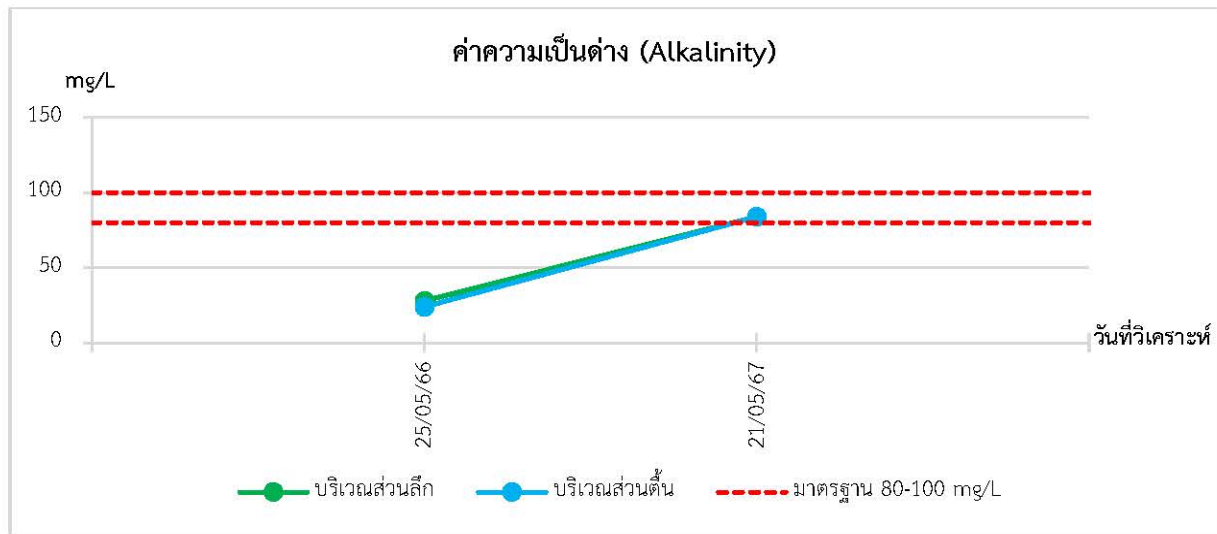
เปรียบเทียบผลการวิเคราะห์คุณภาพน้ำระวายน้ำตามความถี่ปีละ 1 ครั้ง

เมื่อเปรียบเทียบผลการวิเคราะห์คุณภาพน้ำระวายน้ำตามความถี่ปีละ 1 ครั้ง โครงการอาคารชุด นิว โนเบิล งามวงศ์วาน พบว่าคุณภาพน้ำระวายน้ำส่วนใหญ่มีค่าอยู่ในเกณฑ์มาตรฐานตามคำแนะนำของคณะกรรมการสาธารณสุข ฉบับที่ 1/2550 เรื่อง การควบคุมการประกอบกิจการระวายน้ำ หรือกิจกรรมอื่นๆ ในทำนองเดียวกัน รวมไปถึงแนวโน้มการเปลี่ยนแปลงยังคงอยู่ในระดับที่ไม่มีนัยสำคัญ ซึ่งแสดงดังตารางที่ 3.5.4-2 เปรียบเทียบผลการวิเคราะห์คุณภาพน้ำระวายน้ำตามความถี่ปีละ 1 ครั้ง และภาพที่ 3.5.4-3 กราฟเปรียบเทียบผลการวิเคราะห์คุณภาพน้ำระวายน้ำตามความถี่ปีละ 1 ครั้ง ปี 2566 ถึง ปัจจุบัน

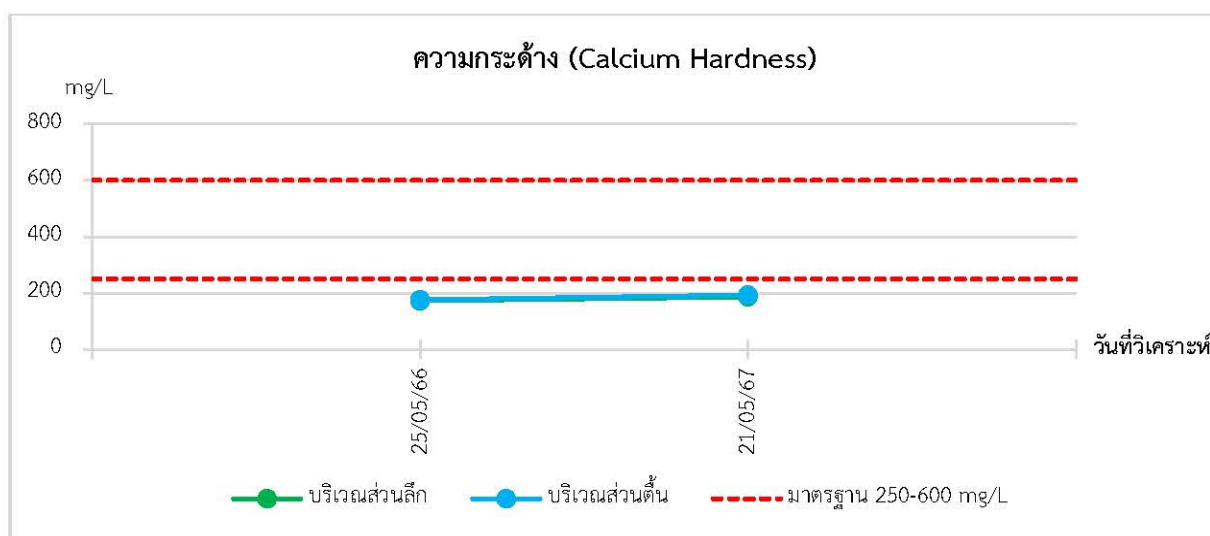
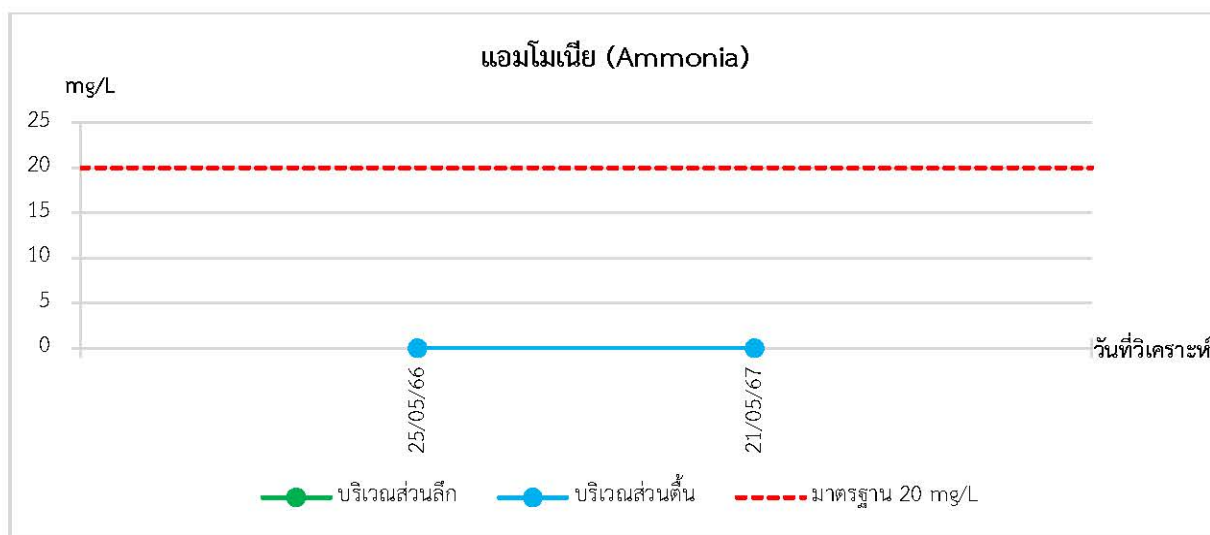
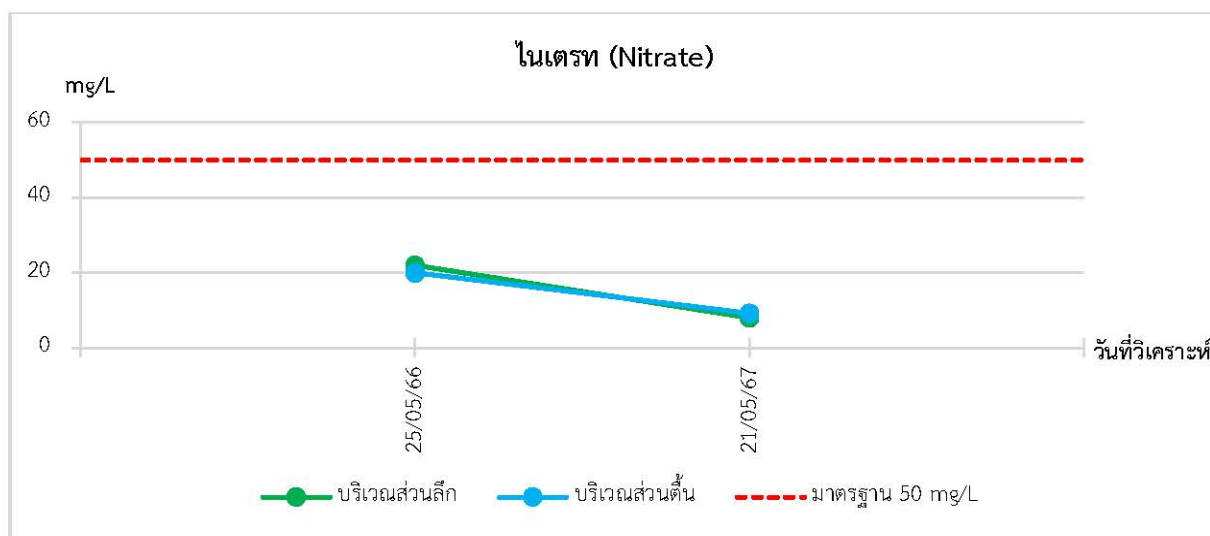
ตารางที่ 3.5.4-2 เปรียบเทียบผลการวิเคราะห์คุณภาพน้ำสระว่ายน้ำตามความถี่ปีละ 1 ครั้ง

จุดเก็บตัวอย่าง	วัน/เดือน/ปี	ผลการตรวจวิเคราะห์										
		Alkalinity (mg/L)	Cyanuric acid (mg/L)	Chloride (mg/L)	Nitrate (mg/L)	Ammonia (mg/L)	Calcium Hardness (mg/l)	TCB (MPN/100 ml)	FCB (MPN/100 ml)	<i>E.coli</i> (MPN/100 ml)	<i>S.aureus</i> (in 100 mL)	<i>P.aeruginosa</i> (in 100 mL)
บริเวณส่วนต้น	25/05/66	28	63	2087	22	<0.10	173	<1.1	ตรวจไม่พบ	ตรวจไม่พบ	ตรวจไม่พบ	ตรวจไม่พบ
	21/05/67	84	57	4248	8	<0.10	187	<1.1	ตรวจไม่พบ	ตรวจไม่พบ	ตรวจไม่พบ	ตรวจไม่พบ
บริเวณส่วนลึก	26/05/66	24	69	2068	20	<0.10	176	<1.1	ตรวจไม่พบ	ตรวจไม่พบ	ตรวจไม่พบ	ตรวจไม่พบ
	21/05/67	84	68	4239	9.2	<0.10	193	<1.1	ตรวจไม่พบ	ตรวจไม่พบ	ตรวจไม่พบ	ตรวจไม่พบ
มาตรฐาน *		80-100	30-60	<600	≤50	<20	250-600	<10	ตรวจไม่พบ	ตรวจไม่พบ	ตรวจไม่พบ	ตรวจไม่พบ

หมายเหตุ : * อ้างอิงตามคำแนะนำของคณะกรรมการสาธารณสุข ฉบับที่ 1/2550 เรื่อง การควบคุมการประกอบกิจการสระว่ายน้ำ หรือกิจกรรมอื่นๆ ในทำนองเดียวกัน



ภาพที่ 3.5.4-3 กราฟเปรียบเทียบผลการวิเคราะห์คุณภาพน้ำสระว่ายน้ำน้ำความถี่ปีละ 1 ครั้ง ปี 2566 ถึง ปัจจุบัน



ภาพที่ 3.5.4-3 (ต่อ) กราฟเปรียบเทียบผลการวิเคราะห์คุณภาพน้ำสระว่ายน้ำความถี่ปีละ 1 ครั้ง
ปี 2566 ถึง ปัจจุบัน

3.5.5 คุณภาพน้ำระบบบำบัดน้ำเสีย

ตามมาตรการติดตามตรวจสอบผลกระทบสิ่งแวดล้อมโครงการอาคารชุด นิว โนเบิล งามวงศ์วาน (Nue Noble Ngamwongwan) กำหนดให้โครงการต้องตรวจวิเคราะห์คุณภาพน้ำภายหลังการบำบัดจำนวน 1 สถานี คือ บ่อตรวจคุณภาพน้ำ ในความถี่เดือนละ 1 ครั้ง โดยพารามิเตอร์ที่กำหนดให้มีการตรวจวิเคราะห์ ประกอบด้วยค่าค่าความเป็นกรด-ด่าง (pH), บีโอดี (BOD), สารแขวนลอย (SS), ตะกอนหนัก (Settleable Solids), สารที่ละลายได้ (TDS), ซัลไฟด์ (Sulfide), ทีเคเอ็น (TKN), น้ำมันและไขมัน (Fat, Oil and Grease) ปัจจุบันโครงการมีสถานะการปฏิบัติอยู่ในเกณฑ์ “ปฏิบัติ” โดยโครงการกำหนดให้มีการตรวจวิเคราะห์คุณภาพน้ำทั้ง จำนวน 1 สถานี คือ บ่อตรวจคุณภาพน้ำ ในพารามิเตอร์ และความถี่ ตามที่มาตรการกำหนด ซึ่งการเก็บตัวอย่างแสดงดังภาพที่ 3.5.5-1 และผลการตรวจวิเคราะห์มีค่าแสดงดังตารางที่ 3.5.5-1 ผลการวิเคราะห์คุณภาพน้ำระบบบำบัดน้ำเสีย

สรุปผลการตรวจการวิเคราะห์คุณภาพน้ำระบบบำบัดน้ำเสีย

จากการตรวจวิเคราะห์คุณภาพน้ำระบบบำบัดน้ำเสีย บริเวณบ่อตรวจคุณภาพน้ำระหว่างเดือน กรกฎาคม ถึง ธันวาคม 2567 พบว่าผลการตรวจวิเคราะห์ทุกช่วงเวลา ทุกพารามิเตอร์ มีค่าอยู่ในเกณฑ์มาตรฐานตามประกาศกระทรวงทรัพยากรธรรมชาติและสิ่งแวดล้อม เรื่อง กำหนดมาตรฐานควบคุมการระบายน้ำทิ้งจากอาคารบางประเภทและบางขนาด พ.ศ. 2567 (ประเภท ก)



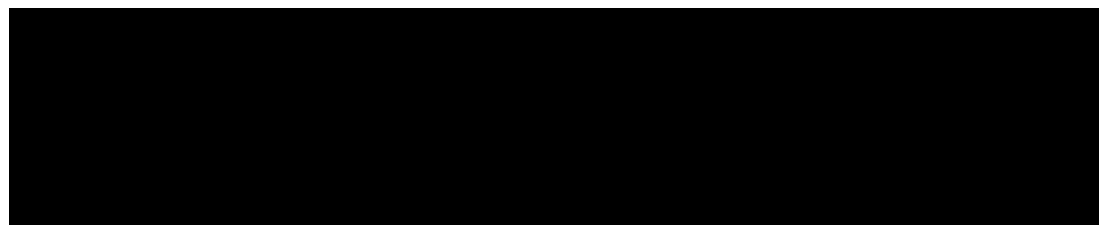
ภาพที่ 3.5.5-1 การเก็บตัวอย่างคุณภาพน้ำระบบบำบัดน้ำเสีย

ตารางที่ 3.5.5-1 ผลการวิเคราะห์คุณภาพน้ำระบบบำบัดน้ำเสีย

จุดเก็บตัวอย่าง	วัน/เดือน/ปี	ผลการตรวจวิเคราะห์							
		pH	BOD (mg/l)	Suspended Solids (mg/l)	Total Dissolved Solids (mg/l)	Settleable Solids (mg/l)	Fat Oil and Grease (mg/l)	TKN (mg/l)	Sulfide (mg/l)
บ่อตรวจคุณภาพน้ำ	23/07/67	7.8	9	<10	384	<0.1	<2	<5	<0.10
	28/08/67	7.8	5	<10	474	<0.1	<2	6	<0.10
	16/09/67	8.1	6	<10	468	<0.1	<2	<5	<0.10
	11/10/67	7.6	10	<10	438	<0.1	<2	5	<0.10
	13/11/67	7.8	16	<10	412	<0.1	<2	5	<0.10
	16/12/67	8.0	<4	<10	266	<0.1	<2	<5	<0.10
ต่ำสุด-สูงสุด		7.6-8.1	<4-16	<10	266-474	<0.1	<2	<5-6	<0.10
มาตรฐาน *		5.5-9.0	≤20	≤30	≤1000	-	≤20	≤35	≤1

หมายเหตุ : * อ้างอิงตามประกาศกระทรวงทรัพยากรธรรมชาติและสิ่งแวดล้อม เรื่อง กำหนดมาตรฐานควบคุมการระบายน้ำทิ้งจากอาคารบางประเภทและบางขนาด พ.ศ. 2567 (ประเภท ก)

ชื่อผู้เก็บตัวอย่าง/ชื่อผู้บันทึก :
ชื่อผู้ตรวจสอบ/ควบคุม :
ชื่อบริษัทผู้ตรวจวัดและวิเคราะห์ :
ผู้วิเคราะห์ :



เปรียบเทียบผลการวิเคราะห์คุณภาพน้ำระบบบำบัดน้ำเสีย

เมื่อเปรียบเทียบผลการวิเคราะห์คุณภาพน้ำระบบบำบัดน้ำเสียบริเวณบ่อตรวจคุณภาพน้ำ พบว่าส่วนใหญ่มีค่าอยู่ในเกณฑ์มาตรฐานตามประกาศกระทรวงทรัพยากรธรรมชาติและสิ่งแวดล้อม เรื่อง กำหนดมาตรฐานควบคุมการระบายน้ำทิ้งจากอาคารบางประเภทและบางขนาด พ.ศ. 2567 (ประเภท ก) รวมไปถึงแนวโน้มการเปลี่ยนแปลงยังคงอยู่ในระดับที่ไม่มีความสำคัญ ดังตารางที่ 3.5.5-2 เปรียบเทียบผลการวิเคราะห์คุณภาพน้ำระบบบำบัดน้ำเสีย และภาพที่ 3.5.5-2 กราฟเปรียบเทียบผลการวิเคราะห์คุณภาพน้ำระบบบำบัดน้ำเสียปี 2566 – ปัจจุบัน

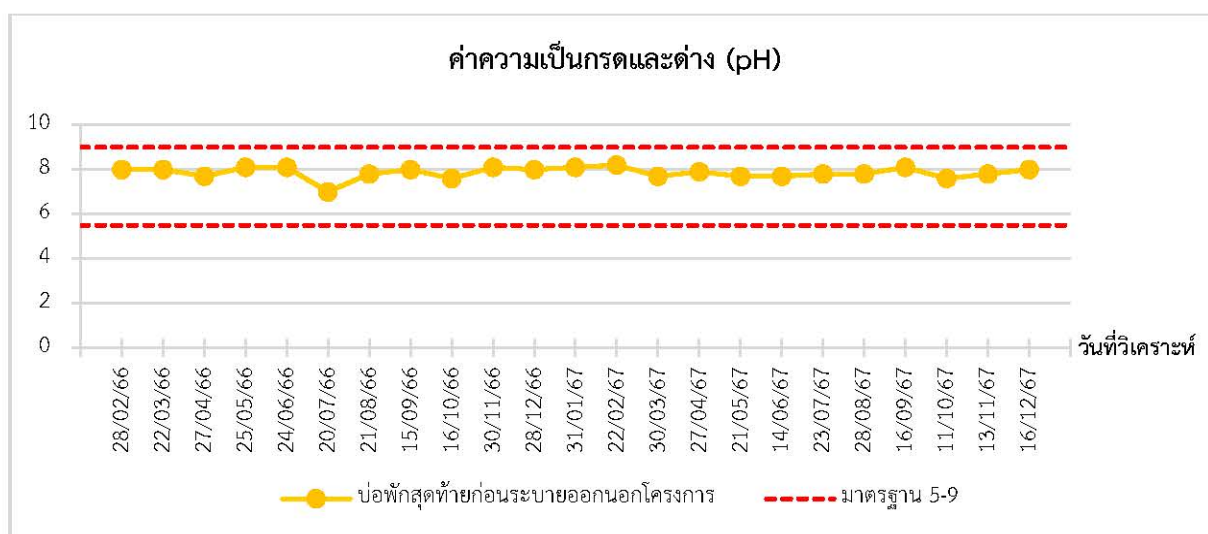
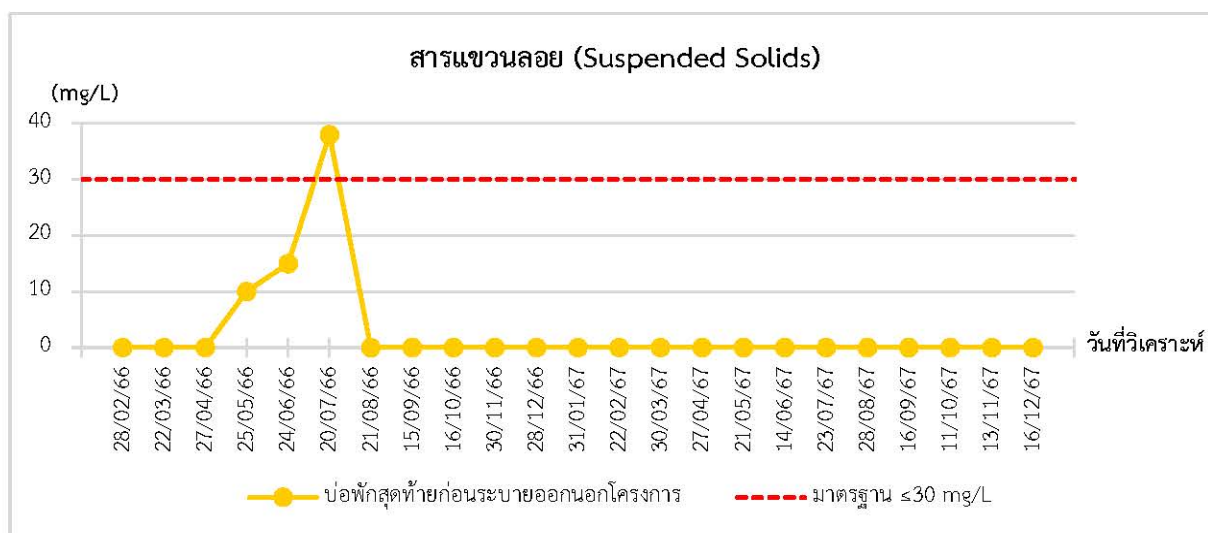
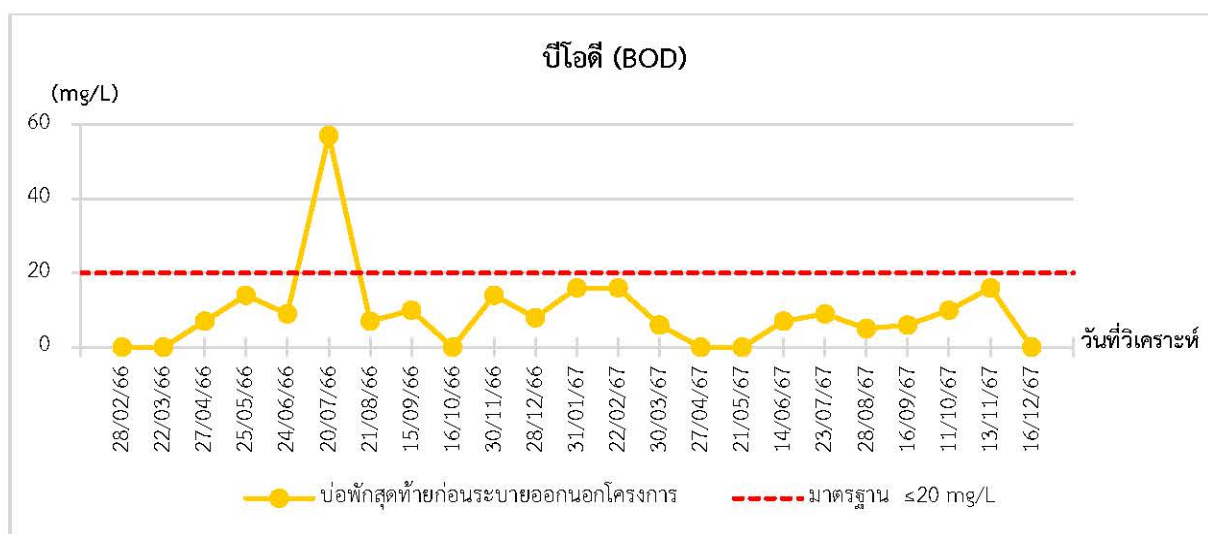
ตารางที่ 3.5.5-2 เปรียบเทียบผลการวิเคราะห์คุณภาพน้ำระบบบำบัดน้ำเสีย

จุดเก็บตัวอย่าง	วัน/เดือน/ปี	ผลการตรวจวิเคราะห์							
		pH	BOD (mg/L)	Suspended Solids (mg/L)	Total Dissolved Solids (mg/L)	Settleable Solids (mg/L)	Fat Oil and Grease (mg/L)	TKN (mg/L)	Sulfide (mg/L)
บ่อตรวจคุณภาพน้ำ	28/02/66	8.0	<4	<10	1484	<0.1	<2	8	<0.10
	22/03/66	8.0	<4	<10	1486	<0.1	<2	8	<0.10
	27/04/66	7.7	7	<10	514	<0.1	<2	8	<0.10
	25/05/66	8.1	14	10	520	0.5	<2	8	<0.10
	24/06/66	8.1	9	15	788	0.1	<2	5	<0.10
	20/07/66	7.0	57	38	1492	0.5	5	24	0.77
	21/08/66	7.8	7	<10	546	<0.1	<2	5	<0.10
	15/09/66	8.0	10	<10	406	<0.1	<2	6	<0.10
	16/10/66	7.6	<4	<10	484	<0.1	<2	<5	<0.10
	30/11/66	8.1	14	<10	504	<0.1	<2	6	<0.10
	28/12/66	8.0	8	<10	440	<0.1	<2	10	<0.10
	31/01/67	8.1	16	<10	410	<0.1	<2	8	<0.10
	22/02/67	8.2	16	<10	408	<0.1	<2	8	<0.10
	30/03/67	7.7	6	<10	388	<0.1	<2	7	<0.10
	27/04/67	7.9	<4	<10	258	<0.1	<2	5	<0.10
	21/05/67	7.7	<4	<10	356	<0.1	<2	6	<0.10
	14/06/67	7.7	7	<10	306	<0.1	<2	8	<0.10
	23/07/67	7.8	9	<10	384	<0.1	<2	<5	<0.10
	28/08/67	7.8	5	<10	474	<0.1	<2	6	<0.10
	16/09/67	8.1	6	<10	468	<0.1	<2	<5	<0.10
	11/10/67	7.6	10	<10	438	<0.1	<2	5	<0.10

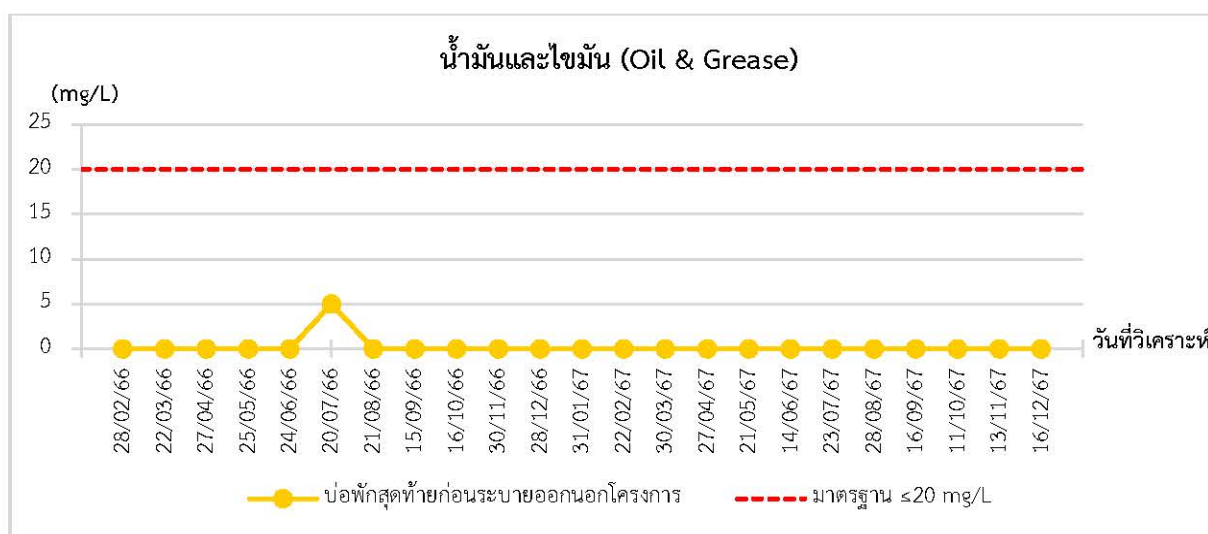
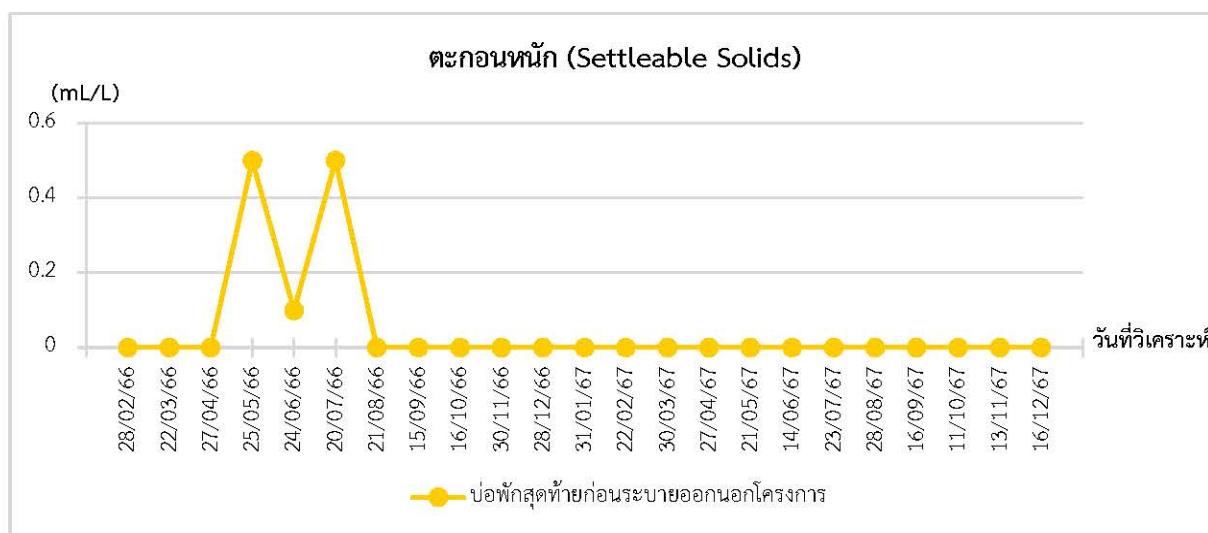
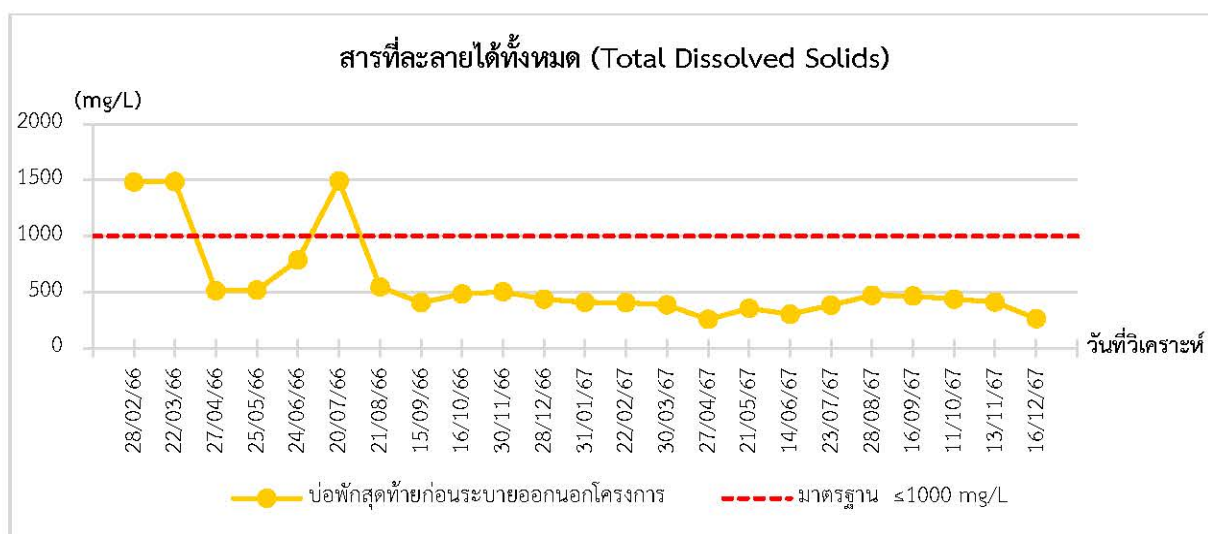
ตารางที่ 3.5.5-2 (ต่อ) เปรียบเทียบผลการวิเคราะห์คุณภาพน้ำระบบบำบัดน้ำเสีย

จุดเก็บตัวอย่าง	วัน/เดือน/ปี	ผลการตรวจวิเคราะห์							
		pH	BOD (mg/L)	Suspended Solids (mg/L)	Total Dissolved Solids (mg/L)	Settleable Solids (mg/L)	Fat Oil and Grease (mg/L)	TKN (mg/L)	Sulfide (mg/L)
บ่อตรวจคุณภาพน้ำ (ต่อ)	13/11/67	7.8	16	<10	412	<0.1	<2	5	<0.10
	16/12/67	8.0	<4	<10	266	<0.1	<2	<5	<0.10
มาตรฐาน *		5.5-9.0	≤20	≤30	≤1000	-	≤20	≤35	≤1

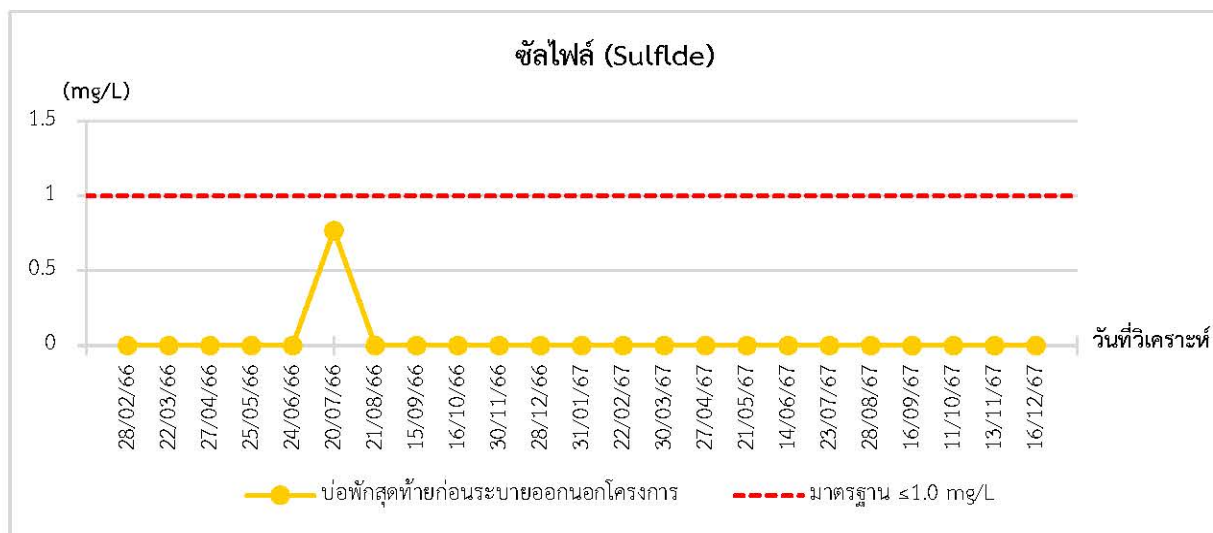
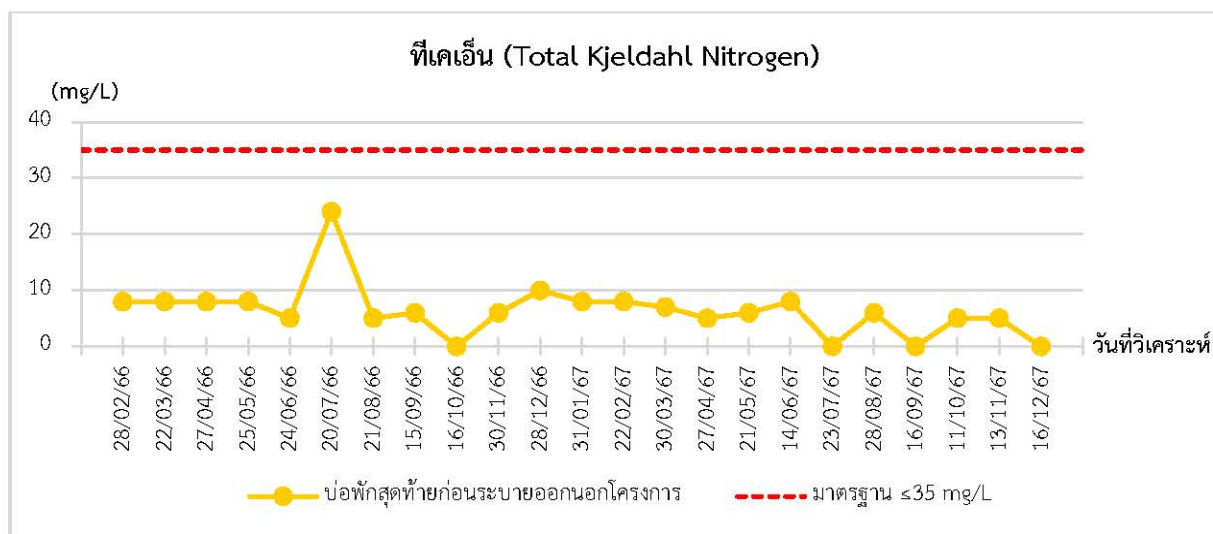
หมายเหตุ : * อ้างอิงตามประกาศกระทรวงทรัพยากรธรรมชาติและสิ่งแวดล้อม เรื่อง กำหนดมาตรฐานควบคุมการระบายน้ำทิ้งจากอาคารบางประเภทและบางขนาด พ.ศ. 2567 (ประเภท ก)



ภาพที่ 3.5.5-2 กราฟเปรียบเทียบผลการวิเคราะห์คุณภาพน้ำระบบบำบัดน้ำเสียปี 2566 – ปัจจุบัน



ภาพที่ 3.5.5-2 (ต่อ) กราฟเปรียบเทียบผลการวิเคราะห์คุณภาพน้ำระบบบำบัดน้ำเสียปี 2566 – ปัจจุบัน



ภาพที่ 3.5.5-2 (ต่อ) กราฟเปรียบเทียบผลการวิเคราะห์คุณภาพน้ำระบบบำบัดน้ำเสียปี 2566 – ปัจจุบัน